

AIR CADETS

2019 NATIONAL SUMMER TRAINING COURSES SELECTION PROCESS

Revised 14 November 2018

1. GENERAL

- a. This document must be read in conjunction with CATO 51-01, Annex B CTC Program.

2. NATIONAL SUMMER TRAINING COURSES

- a. The National Summer Training Courses are the following:
 - (1) International Air Cadet Exchange (IACE);
 - (2) Power Pilot Scholarship (PPS);
 - (3) Glider Pilot Scholarship (GPS);
 - (4) Advanced Aviation Technology Course - Airport Operations (AATC-AO);
 - (5) Advanced Aviation Technology Course - Aircraft Maintenance (AATC-AM); and
 - (6) Advanced Aerospace Course (AASC)

NOTE: The Oshkosh Trip (OT) will not be conducted in 2019.

3. PROVINCIAL SELECTION BOARDS

- a. Each year, Air Cadet League Provincial Committees (ACL PCs) conduct Provincial Selection Boards for National Summer Training Courses. The scoring sheets to be used have been added to this document.

CADETS DE L'AIR

COURS D'INSTRUCTION D'ÉTÉ NATIONAUX 2019 PROCESSUS DE SÉLECTION

Révisé le 14 novembre 2018

1. GÉNÉRALITÉS

- a. Le présent document doit être lu de concert avec l'OAIC 51-01 annexe B Programme des CEC.

2. COURS D'INSTRUCTION D'ÉTÉ NATIONAUX

- a. Les cours d'instruction d'été nationaux sont les suivants:
 - (1) Échange international des cadets de l'Air (EICA);
 - (2) Bourse de pilote d'avion (BPA);
 - (3) Bourse de pilote de planeur (BPP);
 - (4) Cours de technologie avancée de l'aviation - Opérations d'un aéroport (CTAA-OA);
 - (5) Cours de technologie avancée de l'aviation - Entretien d'aéronef (CTAA-EA); et
 - (6) Cours d'aérospatiale avancée (CASA).

NOTA: Le voyage à Oshkosh (VO) n'aura pas lieu en 2019.

3. COMITÉS DE SÉLECTION PROVINCIAUX

- a. À chaque année, les comités provinciaux de la Ligue des cadets de l'Air (CP LCA) sont responsables de la conduite des comités de sélection provinciaux pour les cours d'instruction d'été nationaux. Les fiches de pointage à être utilisées ont été ajoutées à ce document.

- | | |
|---|--|
| <ul style="list-style-type: none"> b. It is stressed that there should be full participation in the recommendation stage of the selection process by the Regional Cadet Support Unit (RCSU) staff. c. Provincial Selection Boards are mandatory for the IACE, the PPS and the GPS. d. Provincial Selection Boards are optional for the AATC-AO, the AATC-AM and the AASC. e. ACL PC and RCSU staff responsible for National Summer Training Courses must decide together if there will be a Provincial Selection Board for each of the courses amongst the AATC-AO, the AATC-AM and the AASC. If there is a disagreement for one of these courses, the ACL PC may still conduct a Provincial Selection Board unilaterally without the help of the RCSU. | <ul style="list-style-type: none"> b. Il convient d'insister sur l'importance, au cours de la phase des recommandations du processus de sélection, d'une pleine participation du personnel de l'unité régionale de soutien aux cadets (URSC). c. Des comités de sélection provinciaux sont obligatoires pour l'EICA, la BPA et la BPP. d. Des comités de sélection provinciaux sont facultatifs pour le CTAA-OA, le CTAA-EA et le CASA. e. Le personnel du CP LCA et de l'URSC responsable pour les cours d'instruction d'été nationaux doivent déterminer ensemble si un comité de sélection provincial aura lieu pour chacun des cours parmi le CTAA-OA, le CTAA-EA et le CASA. Dans le cas où il y aurait désaccord pour un des cours, le CP LCA pourra quand même mener un comité de sélection provincial unilatéralement sans l'aide de l'URSC. |
|---|--|

4. QUALIFYING EXAMS AND INTERVIEWS 4. EXAMENS D'ADMISSION ET ENTREVUES

- | | |
|--|--|
| <ul style="list-style-type: none"> a. As part of the Provincial Selection Boards, a qualifying exam is mandatory for the PPS and the GPS. A mark of 50% or better is required in order to continue the selection process, the next step being the interview (see NOTE). There is no qualifying exam for the IACE, the AATC-AO, the AATC-AM and the AASC. b. As part of the Provincial Selection Boards, an interview is mandatory for the IACE, the PPS and the GPS. An interview is optional for the AATC-AO, the AATC-AM and the AASC. | <ul style="list-style-type: none"> a. Dans le cadre des comités de sélection provinciaux, un examen d'admission est obligatoire pour la BPA et la BPP. Une note d'au moins 50% est requise afin de poursuivre le processus de sélection, l'étape suivante étant l'entrevue (voir le NOTA). Il n'y a pas d'examen d'admission pour l'EICA, le CTAA-OA, le CTAA-EA et le CASA. b. Dans le cadre des comités de sélection provinciaux, une entrevue est obligatoire pour l'EICA, la BPA et la BPP. L'entrevue est facultative pour le CTAA-OA, le CTAA-EA et le CASA. |
|--|--|

NOTE: RCSU and ACL PC may agree to increase the threshold mark on the qualifying exams, to allow a candidate to continue the selection process. The threshold shall always be higher or equal to the exam passing mark, as stated at Para 4.a. In order to do so, they shall

NOTA: l'URSC et le CP de la LCA peuvent s'entendre afin d'augmenter la note de passage de l'examen d'admission. La note de passage devra toujours être plus grande ou égale à la note de réussite de l'examen, tel que stipulé au para 4.a. Pour ce faire, ils devront annoncer la note de

announce the threshold mark through a joint official memo to all Air cadet Sqns under their responsibility, prior to the examination period.

5. RECOMMENDATION OF CANDIDATES

- a. When all scoring sheets have been completed, ACL PCs shall prepare a Merit List for each course in which cadets participated in the Provincial Selection Boards, listing all candidates who have submitted an application through Fortress, from the highest total score to the lowest total score. The minimum standard is 60%. Candidates who receive a total score below 60% shall not be deemed acceptable for training and their applications shall be rejected. These cadets shall be listed as DELETED.
- b. A Merit List is mandatory for the IACE, the PPS and the GPS. For the AATC-AO, the AATC-AM and the AASC, a Merit List is required for each course in which cadets participated in the Provincial Selection Boards.
- c. ACL PCs must use the Microsoft Excel spreadsheets provided by their RCSU J5 Plans (Air Cdts) when submitting their Merit Lists. All cadets who submitted an application through Fortress must be registered on the Merit List for each course he applied for.
- d. For the IACE, ACL PCs must submit to the RCSU(C) – J3 Officer-in-Charge, Ottawa and St Lawrence Area (J3 OIC OSLA) as soon as possible (ASAP) and **no later than (NLT) 1 Mar 19** the following:
 - (1) A Merit List;
 - (2) An electronic copy of the completed Microsoft Excel spreadsheet (to be

passage à l'aide d'un mémo officiel conjoint envoyé à tous les esc de cadets de l'Air sous leur responsabilité et ce, avant la période de l'examen.

5. RECOMMANDATION DES CANDIDATS

- a. Lorsque toutes les fiches de pointage sont remplies, les CP LCA doivent rédiger une liste par ordre de mérite pour chacun des cours auxquels les cadets ont participé aux comités de sélection provinciaux, en classant tous les candidats ayant soumis une mise en candidature dans Forteresse selon leurs résultats, en ordre décroissant. La note de passage minimum est 60 %. Les candidats qui ont obtenu une note totale inférieure à 60 % sont réputés inadmissibles à l'instruction et leurs candidatures doivent être rejetées. Ces cadets seront inscrits en tant que RAYÉS DE LA LISTE.
- b. Une liste par ordre de mérite est obligatoire pour l'EICA, la BPA et la BPP. Pour le CTAA-OA, le CTAA-EA et le CASA, une liste par ordre de mérite est requise pour chaque cours pour lequel les cadets ont participé aux comités de sélection provinciaux.
- c. Les CP LCA devront utiliser les feuilles de calcul Excel de Microsoft fournies par leur J5 Plans (Cadets de l'Air) de l'URSC pour soumettre leurs listes par ordre de mérite. Tous les cadets ayant soumis une mise en candidature dans Forteresse doivent être inscrits sur la liste par ordre de mérite pour chaque cours auquel il a posé sa candidature.
- d. Pour l'EICA, les CP LCA doivent soumettre a 'URSC(C) – J3 Officier responsable, secteur d'Ottawa et St-Laurent (J3 OR SOSL) aussitôt que possible (AQP) et **au plus tard (APT) le 1 mar 19** ce qui suit:
 - (1) Une liste par ordre de mérite;
 - (2) Une copie électronique de la feuille de calcul Excel de Microsoft complétée (à

forwarded to the Air Cadet League of Canada National headquarters (ACL HQ) also); and

soumettre au siège national de la ligue des cadets de l'Air du Canada (SN LCA) également); et

- (3) All candidates' application files.
- (3) Tous les dossiers des candidats.
- e. RCSU J5 Plans (Air Cdts) must submit all IACE application files to RCSU(C) – J3 Officer-in-Charge, Ottawa and St Lawrence Area (J3 OIC OSLA) ASAP and **NLT 1 Mar 19**.
- e. Les J5 Plans (Cadets de l'Air) de l'URSC doivent soumettre tous les dossiers de mise en candidature pour l'EICA au l'URSC(C) – J3 Officier responsable, secteur d'Ottawa et St-Laurent (J3 OR SOSL) AQP et **APT le 1 mar 19**.
- f. For the PPS and the GPS, ACL PCs must submit to the RCSU J5 Plans (Air Cdts) ASAP and **NLT 1 Mar 19** the following:
- f. Pour la BPA et la BPP, les CP LCA doivent soumettre à J5 Plans (Cadets de l'Air) de l'URSC AQP et **APT le 1 mar 19** ce qui suit:
- (1) A Merit List for each course;
- (1) Une liste par ordre de mérite pour chaque cours;
- (2) An electronic copy of the completed Microsoft Excel spreadsheet for each course (forward to ACL HQ also); and
- (2) Une copie électronique de la feuille de calcul Excel de Microsoft complétée pour chaque cours (soumettre au SN LCA également); et
- (3) All candidates' application files.
- (3) Tous les dossiers des candidats.
- g. For the AATC-AO, the AATC-AM and the AASC, ACL PCs must submit to the RCSU J5 Plans (Air Cdts) ASAP and **NLT 1 Mar 19** the following:
- g. Pour le CTAA-OA, le CTAA-EA et le CASA, les CP LCA doivent soumettre à J5 Plans (Cadets de l'Air) de l'URSC, AQP et **APT le 1 mar 19** ce qui suit:
- (1) A Merit List for each course in which cadets participated in the Provincial Selection Boards;
- (1) Une liste par ordre de mérite pour chaque cours pour lequel les cadets ont participé aux comités de sélection provinciaux;
- (2) An electronic copy of the completed Microsoft Excel spreadsheet for each course in which cadets participated in the Provincial Selection Boards (forward to ACL HQ also); and
- (2) Une copie électronique de la feuille de calcul Excel de Microsoft complétée pour chaque cours pour lequel les cadets ont participé aux comités de sélection provinciaux (soumettre au SN LCA également); et
- (3) All candidates' application files for each course in which cadets participated in the Provincial Selection Boards.
- (3) Tous les dossiers des candidats pour chaque cours pour lequel les cadets ont participé aux comités de sélection provinciaux.

- h. For each course in which cadets did not participate in Provincial Selection Boards, RCSU J5 Plans (Air Cdts)s shall review all applications submitted through Fortress and **NLT 1 Mar 19** prepare a Merit List using regional prerequisites, listing all candidates from the highest total score to the lowest total score.

6. CONFIRMATION OF SELECTED CANDIDATES

- a. Upon reception of the Merit Lists from ACL PCs, RCSU J5 Plans (Air Cdts)s will import in Fortress the “ranking” of each cadet in his application file. Merit Lists are reviewed ASAP in the order they are received from the ACL PCs. The aim is to confirm selected candidates ASAP.
- b. For each course in which cadets did not participate in Provincial Selection Boards, RCSU J5 Plans (Air Cdts)s will import in Fortress the “ranking” of each cadet in his application file. The aim is to confirm selected candidates ASAP.
- c. As a reminder, prerequisites for all courses are listed at Annex A.

7. SELECTION LISTS

- a. For each Merit List, two selection lists shall be prepared; a Master Selection List and an Initial Selection List.
- b. Please see Annex B for an explanation of the terminology used in the Selection Lists.

8. MASTER SELECTION LISTS

- a. The Master Selection List Office of

- h. Pour chaque cours pour lesquels les cadets n’ont pas participés aux comités de sélection provinciaux, les J5 Plans (Cadets de l’Air) de l’URSC feront la revue de toutes les mises en candidature dans Forteresse et **APT le 1 mar 19** ils devront rédiger une liste par ordre de mérite à partir de critères d’admissibilités régionaux, en classant tous les candidats selon leurs résultats, en ordre décroissant.

6. CONFIRMATION DES CANDIDATS SÉLECTIONNÉS

- a. Sur réception des listes par ordre de mérite des CP LCA, les J5 Plans (Cadets de l’Air) des URSC entreront dans Forteresse le « rang » de chaque cadet dans son dossier de mise en candidature. Les listes par ordre de mérite sont révisées AQP selon leur ordre de réception des CP LCA. L’objectif est de confirmer les candidats sélectionnés AQP.
- b. Pour chaque cours pour lesquels les cadets n’ont pas participés aux comités de sélection provinciaux, les J5 Plans (Cadets de l’Air) des URSC entreront dans Forteresse le « rang » de chaque cadet dans son dossier de mise en candidature. L’objectif est de confirmer les candidats sélectionnés AQP.
- c. À titre d’aide-mémoire, les critères d’admissibilités pour tous les cours se trouvent à l’annexe A.

7. LISTES DE SÉLECTION

- a. Pour chaque liste par ordre de mérite, deux listes de sélection seront rédigées; une liste de sélection principale et une liste de sélection initiale.
- b. Pour une explication de la terminologie utilisée dans les listes de sélection, veuillez consulter l’annexe B.

8. LISTES DE SÉLECTION PRINCIPALES

- a. Le Bureau de Première Responsabilité (BPR)

Primary Responsibility (OPI) for the IACE is RCSU(C) – J3 Officer-in-Charge, Ottawa and St Lawrence Area (J3 OIC OSLA) and Master Selection Lists OPIs for all other courses are the RCSU J5 Plans (Air Cdts). Master Selection Lists are used for the replacement of withdrawals.

- b. All candidates who have submitted an application shall be listed on the Master Selection List of the course(s) they have applied for. Candidates are listed from the highest total score to the lowest total score after final screening. Candidates who receive a total score below 60% shall be listed as DELETED.
- c. Cadets shall be listed on the Master Selection List as SELECTED or SELECTED 90/10 or SELECTED/INC or SELECTED 90/10/INC or DELETED or SPARE or SPARE/INC or PENDING or PENDING/INC or NOT REVIEWED.
- d. RCSU(C) – J3 Officer-in-Charge, Ottawa and St Lawrence Area (J3 OIC OSLA) must forward the IACE Master Selection Lists to ACL HQ and RCSU J5 Plans (Air Cdts)s as soon as they are completed and **NLT 15 Apr 19**. RCSU J5 Plans (Air Cdts)s shall receive information for squadrons (sqns) under their responsibility only.
- e. RCSU J5 Plans (Air Cdts)s must forward Master Selection Lists for all courses other than the IACE to RCSU(C) – J3 Officer-in-Charge, Ottawa and St Lawrence Area (J3 OIC OSLA) and ACL HQ as soon as they are completed and **NLT 30 Apr 19**. In addition, they must also forward Master Selection Lists for

pour la liste de sélection principale de l'EICA est l'URSC(C) – J3 Officier responsable, secteur d'Ottawa et St-Laurent (J3 OR SOSL) et les BPR pour les listes de sélection principales de tous les autres cours sont les J5 Plans (Cadets de l'Air) des URSC. Les listes de sélection principales servent au remplacement des candidats qui se désistent.

- b. Tous les candidats qui ont soumis une mise en candidature doivent être inscrits sur la liste de sélection principale du (des) cours pour lequel (lesquels) ils ont soumis leur candidature. Les candidats apparaissent sur la liste selon l'ordre décroissant de la note globale obtenue après l'évaluation finale. Les candidats qui ont obtenu une note globale inférieure à 60 % sont inscrits en tant que RAYÉ DE LA LISTE.
- c. Les cadets seront inscrits sur la liste de sélection principale en tant que SÉLECTIONNÉ ou SÉLECTIONNÉ 90/10 ou SÉLECTIONNÉ/INC ou RAYÉ DE LA LISTE ou SUBSTITUT ou SUBSTITUT/INC ou EN ATTENTE ou EN ATTENTE/INC ou NON RÉVISÉ.
- d. l'URSC(C) – J3 Officier responsable, secteur d'Ottawa et St-Laurent (J3 OR SOSL) doit transmettre les listes de sélection principales de l'EICA au SN LCA et aux J5 Plans (Cadets de l'Air) des URSC AQP une fois complétées et **APT le 15 avr 19**. Les J5 Plans (Cadets de l'Air) des URSC recevront l'information concernant les escadrons (escs) sous leur responsabilité seulement.
- e. Les J5 Plans (Cadets de l'Air) des URSC doivent transmettre les listes de sélection principales pour tous les autres cours sauf l'EICA au l'URSC(C) – J3 Officier responsable, secteur d'Ottawa et St-Laurent (J3 OR SOSL) et au SN LCA AQP une fois complétées et **APT le 30 avr 19**. De plus, les J5 Plans (Cadets de l'Air) des URSC

the PPS and the GPS to D/NCA Ops O and their RCA Ops Os. RCA Ops Os shall receive information for sqns under their responsibility only.

doivent transmettre les listes de sélection principales pour la BPA et la BPP au ON Ops AC Adjoint et à leur OR Ops AC. Les OR Ops AC recevront l'information concernant les escs sous leur responsabilité seulement.

9. CONFIDENTIALITY OF MASTER SELECTION LISTS

- a. Master Selection Lists are **confidential** and the information from those lists (name of SELECTED/INC cadets, SPARE's ranking, etc.) shall not be shared with anyone. Only RCSU(C) J3 OIC OSLA, Natl CJCR Sp Gp HQ staff, ACL HQ and Master Selection Lists OPIs shall be in possession of Master Selection Lists.
- b. Any information from Master Selection Lists obtained by unauthorized persons will surely find its way to the sqn and finally to the cadet or the cadet's parents. This has happened in the past and created major problems, notably Ministerial Inquiries resulting in DND having to pay for extra vacancies on different courses including the PPS and the GPS, which are very costly.

10. INITIAL SELECTION LISTS

- a. As soon as a Master Selection List is completed for a given course, the Master Selection List OPI shall also prepare an Initial Selection List for that same course.
- b. All selected cadets with no missing documents are listed on the Initial Selection Lists from the highest total score to the lowest total score after final screening and in the following manner:

9. CONFIDENTIALITÉ DES LISTES DE SÉLECTION PRINCIPALES

- a. Les listes de sélection principales sont **confidentielles**, et les renseignements qu'elles contiennent (nom des cadets SÉLECTIONNÉS/INC, classement des SUBSTITUTS, etc.) ne peuvent être transmis à personne. Seul le personnel du J3 OR SOSL URSC(C), QG du GP S Natl CRJC, le SN LCA et les BPR des listes de sélection principales seront en possession des listes de sélection principales.
- b. Toute information provenant des listes de sélection principales qui est obtenue par des personnes non autorisées aboutira certainement à l'esc et, en bout de ligne, au cadet ou aux parents du cadet. Cela s'est produit par le passé et a entraîné d'importants problèmes, notamment des demandes de renseignements à l'intention du Ministre et l'obligation pour le MDN de payer les coûts pour des contingents supplémentaires dans divers cours, entre autres pour la BPA et la BPP qui sont très coûteuses.

10. LISTES DE SÉLECTION INITIALES

- a. Dès qu'une liste de sélection principale est complétée pour un cours donné, le BPR de la liste de sélection principale doit également rédiger une liste de sélection initiale pour ce même cours.
- b. Tous les cadets sélectionnés dont le dossier comprend tous les documents requis sont inscrits sur les listes de sélection initiales selon l'ordre décroissant de la note globale obtenue après l'évaluation finale et de la

façon suivante:

- (1) Cadets who have been selected with no missing documents are listed as SELECTED or SELECTED 90/10 and they are identified by surname, given name and other pertinent information;
 - (2) Cadets who have been selected but have missing documents are listed as SELECTED/INC or SELECTED 90/10/INC on the Master Selection Lists but they are not listed on the Initial Selection Lists; and
 - (3) For the PPS and the GPS, if the Transport Canada Medical Certificate is the only missing document, the cadet shall be listed as SELECTED or SELECTED 90/10 and he is identified by surname, given name and other pertinent information. The comment "Medical Certificate required" is also found in the COMMENTS column. If there are any other missing documents in addition to the Medical Certificate, the cadet is listed as SELECTED/INC or SELECTED 90/10/INC on the Master Selection List but he is not listed on the Initial Selection List. If the Medical Certificate for a selected cadet is not received by June 1st, the status of the cadet shall be changed to DELETED. Please read para 11.c. carefully.
- c. Candidates who are listed as SPARE, SPARE/INC, PENDING, PENDING/INC, DELETED and NOT REVIEWED on the Master Selection Lists are not listed on the Initial Selection Lists, however, a list of pending cadets, a list of deleted cadets and a list of cadets with missing documents will be
- (1) Les cadets sélectionnés dont le dossier comprend tous les documents requis sont inscrits en tant que SÉLECTIONNÉ ou SÉLECTIONNÉ 90/10 et ils sont identifiés par le nom de famille, le prénom et autres informations pertinentes;
 - (2) Les cadets sélectionnés dont le dossier ne comprend pas tous les documents requis sont inscrits en tant que SÉLECTIONNÉ/INC ou SÉLECTIONNÉ 90/10/INC sur les listes de sélection principales mais ils ne seront pas inscrits sur les listes de sélection initiales; et
 - (3) Pour la BPA et la BPP, si le certificat médical de Transport Canada est le seul document manquant, le cadet sera inscrit en tant que SÉLECTIONNÉ ou SÉLECTIONNÉ 90/10 et il sera identifié par le nom de famille, le prénom et autres informations pertinentes. La mention «Certificat médical requis» sera inscrite dans la colonne COMMENTAIRES. Par contre, si d'autres documents sont manquants en plus du certificat médical, le cadet sera inscrit en tant que SÉLECTIONNÉ/INC ou SÉLECTIONNÉ 90/10/INC sur la liste de sélection principale mais il ne sera pas inscrit sur la liste de sélection initiale. Si le certificat médical d'un cadet sélectionné n'a pas été reçu au 1^{er} juin, son statut sera modifié à RAYÉ DE LA LISTE. Prière de lire le para 11.c. attentivement.
- c. Les candidats inscrits en tant que SUBSTITUT, SUBSTITUT/INC, EN ATTENTE, EN ATTENTE/INC, RAYÉ DE LA LISTE et NON RÉVISÉ sur les listes de sélection principales ne seront pas inscrits sur les listes de sélection initiales, par contre une liste des cadets en attente, une liste des cadets rayés de la liste

forwarded with the Initial Selection Lists. These lists (pending, deleted and missing documents) **shall not have any cadet ranking** and cadets shall be **listed by sqn**.

- d. RCSU(C) J3 OIC OSLA must forward IACE Initial Selection Lists to ACL HQ, ACL PCs and RCSU and HQ J5 Plans (Air Cdts)s as soon as they are completed and **NLT 1 May 19**. Once received, these lists must be forwarded immediately; from ACL PCs to ACL Sponsoring Committee Chairperson (SC Chair) and also from RCSU J5 Plans (Air Cdts)s to Zn Trg Os who will then forward them to sqn COs.
- e. RCSU J5 Plans (Air Cdts) must forward Initial Selection Lists for all courses other than IACE to HQ J5 Plans (Air Cdts), ACL HQ, ACL PCs and Zn Trg Os as soon as they are completed and NLT 15 May 18. In addition, RCSU J5 Plans (Air Cdts) must forward Initial Selection Lists for the PPS and the GPS to DNCA Ops O and their RCA Ops O. Once received, these lists must be forwarded immediately; from ACL PCs to ACL SC Chair and also from Zn Trg Os to sqn COs. ACL PCs, ACL SC Chair, RCA Ops Os, Zn Trg Os and sqn COs shall receive information for sqns under their responsibility only.

11. ANNOUNCEMENTS TO SELECTED CADETS

- a. Cadets must be advised ASAP that they have been selected for a National Summer Training Course. To this end, the sqn CO and the ACL SC Chair shall communicate with each other as soon as one of them receives their Initial Selection Lists from

et une liste des cadets avec documents manquants seront transmises avec les listes de sélection initiales. Ces listes (en attente, rayés de la liste et documents manquants) **ne comporteront aucun classement** et les cadets seront **inscrits par esc**.

- d. J3 OR SOSL/URSC(C) doit transmettre les listes de sélection initiales pour l'EICA au SN LCA, aux CP LCA et aux J5 Plans (Cadets de l'Air) des URSC AQP une fois complétées et **APT le 1 mai 19**. Une fois reçues, ces listes doivent être transmises immédiatement; des CP LCA aux Présidents des comités de répondants (Prés CR) de la LCA et également des J5 Plans (Cadets de l'Air) des URSC aux OCS Dét qui les feront suivre aux cmdts d'escs.
- e. Les J5 Plans (Cadets de l'Air) des URSC Au J5 Plans (Cadets de l'Air) de l'URSC doivent transmettre les listes de sélection initiales pour tous les cours sauf l'EICA au SN LCA, au J5 Plans (Cadets de l'Air) du QG, aux CP LCA et aux O Entr ZAQP une fois complétées et APT le 15 mai 18. De plus, les J5 Plans (Cadets de l'Air) des URSC Au J5 Plans (Cadets de l'Air) de l'URSC doivent transmettre les listes de sélection initiales pour la BPA et la BPP au ON Ops AC Adjoint et à leur OR Ops AC. Une fois reçues, ces listes doivent être transmises immédiatement; des CP LCA aux Prés CR LCA et également des O Entr Zaux cmdts d'escs. Les CP LCA, les Prés CR LCA, les OR Ops AC, les O Entr Zet les cmdts escs recevront l'information concernant les escs sous leur responsabilité seulement.

11. AVIS AUX CADETS SÉLECTIONNÉS

- a. Les cadets doivent être avisés AQP qu'ils ont été sélectionnés pour un cours d'instruction d'été national. À cette fin, le cmdt esc et le Prés CR LCA doivent communiquer l'un avec l'autre aussitôt que l'un d'eux reçoit les listes de sélection

their own chain of command. They will then choose an appropriate time to make the announcements jointly to all selected cadets in accordance with (IAW) the sqn training schedule. Selected cadets must be advised ASAP and **NLT 2 weeks** after the sqn CO or ACL SC Chair receives their Initial Selection Lists.

- b. It is very important that no announcements of the selection results be made to any cadet before the sqn CO and the ACL SC Chair have communicated.
- c. In the case of PPS and GPS, given that the confirmation of the selection is dependent on the results of the medical review, it is very important to ensure that no selection is confirmed until the review is completed and the selection approved.

12. MISSING DOCUMENTS

- a. Some cadets have already been selected but they cannot be listed on the Initial Selection Lists until their missing documents have been received. These cadets are listed as **SELECTED/INC** or **SELECTED 90/10/INC** on the Master Selection Lists and as soon as their missing documents are received, their selection shall be confirmed, their status changed to **SELECTED** or **SELECTED 90/10** and they will also be listed on the Initial Selection Lists.
- b. For spare and pending cadets who are not listed on the Initial Selection Lists, the receipt of missing documents will complete their application file. This is also very important because when a cadet withdraws from a course, the highest-ranking spare on the Master Selection List for that particular course replaces him and

initiales de sa propre voie hiérarchique. Ils choisissent ensuite un moment opportun pour aviser conjointement tous les cadets dont la sélection est confirmée, en fonction du calendrier d'instruction de l'esc. Les cadets dont la sélection est confirmée doivent être avisés AQP et **APT deux semaines** après que le cmdt esc ou le Prés CR LCA ont reçu leurs listes de sélection initiales.

- b. Il est très important qu'aucune annonce des résultats de la sélection ne soit faite aux cadets avant que le cmdt esc et le Prés CR LCA n'aient communiqué ensemble.
- c. Dans le cas de la BPA et de la BPP, étant donné que la sélection est dépendante du résultat d'une revue médicale, il est très important qu'aucune sélection ne soit confirmée avant que cette revue soit complétée et que la sélection est approuvée.

12. DOCUMENTS MANQUANTS

- a. Certains cadets ont déjà été sélectionnés mais ils ne peuvent être inscrits sur les listes de sélection initiales tant que leurs documents manquants n'ont pas été reçus. Ces cadets sont inscrits en tant que **SÉLECTIONNÉ/INC** ou **SÉLECTIONNÉ 90/10/INC** sur les listes de sélection principales et dès que les documents manquants sont reçus, leur sélection sera confirmée, leur statut sera modifié à **SÉLECTIONNÉ** ou **SÉLECTIONNÉ 90/10** et ils seront également inscrits aux listes de sélection initiales.
- b. Pour les cadets substitués ou en attente qui ne sont pas sélectionnés sur les listes de sélection initiales, la réception des documents manquants complète leur dossier de mise en candidature. Ceci est également très important car s'il y a un désistement, le substitut le mieux classé sur la liste de sélection principale doit être sélectionné et

that cadet may only be confirmed as SELECTED or SELECTED 90/10 if his application file is complete.

- c. Missing documents must be forwarded ASAP to Master Selection List OPIs, they are listed at Annex C.

13. REPLACEMENT OF WITHDRAWALS PROCESS

- a. As you know, almost immediately after Initial Selection Lists are forwarded, withdrawals are received for all sorts of reasons. These cadets must be replaced ASAP by other cadets on the Master Selection Lists. The replacement of withdrawals shall be the responsibility of Master Selection Lists OPIs.

- b. When a cadet withdraws, his status must be changed to DELETED. The Master Selection List for that particular course must then be reviewed **immediately** to verify if there is a cadet **from that same sqn on that same course** who is listed as **pending**. If so, the status of this cadet must be changed:

(1) From PENDING to SPARE; and

(2) From PENDING/INC to SPARE/INC;

- c. For the PPS and the GPS, if the cadet that has withdrawn was selected using the 90/10 Selection Option, the Master Selection List for that particular course must then be reviewed **immediately** to verify if there is a cadet **from that same sqn on that same course** who is listed as a spare. If so, the status of the highest-ranking spare on the Master Selection List from that same sqn on that same course must be changed:

ce dernier sera confirmé en tant que SÉLECTIONNÉ ou SÉLECTIONNÉ 90/10 seulement si son dossier de mise en candidature est complet.

- c. Les documents manquants doivent être envoyés AQP aux BPR des listes de sélection principales, ceux-ci sont énumérés à l'annexe C.

13. PROCESSUS DE REMPLACEMENT EN CAS DE DÉSISTEMENT

- a. Comme vous le savez, presque immédiatement après l'envoi des listes de sélection initiales, nous recevons des avis de désistement pour toutes sortes de raisons. Les cadets qui se désistent doivent être remplacés AQP par d'autres cadets sur les listes de sélection principales. Le remplacement des désistements est la responsabilité des BPR des listes de sélection principales.

- b. Lorsqu'un cadet se désiste, son statut doit être modifié à RAYÉ DE LA LISTE. La liste de sélection principale de ce cours en particulier doit alors être révisée **immédiatement** afin de vérifier s'il y a un cadet **du même esc sur le même cours** inscrit en tant qu'**en attente**. Si oui, le statut de ce cadet doit être modifié:

(1) De EN ATTENTE à SUBSTITUT; et

(2) De EN ATTENTE/INC à SUBSTITUT/INC;

- c. Pour la BPA et la BPP, si le cadet qui se désiste a été sélectionné en utilisant l'option de sélection 90/10, la liste de sélection principale de ce cours en particulier doit alors être révisée **immédiatement** afin de vérifier s'il y a un cadet **du même esc sur le même cours** inscrit en tant que substitut. Si oui, le statut du substitut le mieux classé sur la liste de sélection principale du même esc sur le même cours doit être modifié:

- (1) From SPARE to SELECTED or from SPARE/INC to SELECTED/INC.
- (1) De SUBSTITUT à SÉLECTIONNÉ ou de SUBSTITUT/INC à SÉLECTIONNÉ/INC.
- d. If the cadet that has withdrawn was selected, a vacancy is now available for this course and the following measures must be taken:
- d. Si le cadet qui se désiste était sélectionné, un contingentement est maintenant disponible pour ce cours et les mesures suivantes doivent être prises:
- (1) The highest-ranking spare on the Master Selection List is selected and his status is changed from SPARE to SELECTED or from SPARE/INC to SELECTED/INC.
- (1) Le substitut le mieux classé sur la liste de sélection principale est sélectionné et son statut est modifié de SUBSTITUT à SÉLECTIONNÉ ou de SUBSTITUT/INC à SÉLECTIONNÉ/INC.
- e. If the cadet that has withdrawn was selected, but there are no more spares remaining on the Master Selection List, the following measures must be taken:
- e. Si le cadet qui se désiste était sélectionné, mais il n'y a plus de substituts sur la liste de sélection principale, les mesures suivantes doivent être prises:
- (1) For the IACE, PENDING cadets are not authorized. The RCSU J5 Plans (Air Cdts) must advise RCSU(C) J3 OIC OSLA ASAP and he will re-allocate the available vacancy to another ACL PC/RCSU with remaining spares. For Atl, Cen and NW RCSUs, the available vacancy shall be re-allocated inside the RCSU until all ACL PCs from that RCSU have no more spares remaining. For the ACL PC/RCSU obtaining this available vacancy, the highest-ranking spare on the Master Selection List is selected and his status is changed from SPARE to SELECTED or from SPARE/INC to SELECTED/INC;
- (1) Pour l'EICA, les cadets EN ATTENTE ne sont pas autorisés. L'J5 Plans (Cadets de l'Air) des URSC doit aviser le J3 OR SOSL/URSC(C) AQP et ce dernier doit réassigner le contingentement disponible à un autre CP LCA/URSC qui dispose encore de substituts. Dans le cas des URSC Atl, Cen et N-O, le contingentement disponible doit être réassigné à l'intérieur de l'URSC jusqu'à ce que tous les CP LCA de l'URSC n'aient plus de substitut. Pour le CP LCA/URSC qui obtient ce contingentement disponible, le substitut le mieux classé sur la liste de sélection principale est sélectionné et son statut est changé de SUBSTITUT à SÉLECTIONNÉ ou de SUBSTITUT/INC à SÉLECTIONNÉ/INC;
- (2) For the PPS and the GPS, pending cadets are not eligible to be selected unless their status has changed to spare. The Master Selection List OPI must advise HQ J5 Plans (Air Cdts) ASAP and he will then re-allocate the
- (2) Pour la BPA et la BPP, les cadets en attente ne peuvent pas être sélectionnés à moins que leur statut ait changé à SUBSTITUT. Le BPR de la liste de sélection principale doit aviser le J5 Plans (Cadets de l'Air) AQP et ce dernier doit

available vacancy to another ACL PC/RCSU with remaining spares. For Atl, Cen and NW RCSUs, the available vacancy shall be re-allocated inside the RCSU until all ACL PCs from that RCSU have no more spares remaining. For the ACL PC/RCSU obtaining this available vacancy, the highest-ranking spare on the Master Selection List is selected and his status is changed from SPARE to SELECTED or from SPARE/INC to SELECTED/INC; and

(3) For the AATC-AO, the AATC-AM and the AASC, if there are pending cadets remaining, the highest-ranking pending cadet on the Master Selection List is selected and his status is changed from PENDING to SELECTED or from PENDING/INC to SELECTED/INC.

f. If the cadet that has withdrawn was selected, but there are no more spares and no more pending cadets remaining on the Master Selection List, the following measures must be taken:

(1) For the IACE, PENDING cadets are not authorized, follow procedure at 13.e. (1) above;

(2) For the PPS and the GPS, pending cadets are not eligible to be selected, follow procedure at 13.e. (2) above; and

(3) For the AATC-AO, the AATC-AM and the AASC, the Master Selection List OPI must advise Natl CJCR Sp Gp ASAP and he will then re-allocate the available vacancy to another ACL PC/RCSU with remaining spares and/or pending cadets. For Atl, Cen and NW RCSUs,

réassigner le contingentement disponible à un autre CP LCA/URSC qui dispose encore de substituts. Dans le cas des URSC Atl, Cen et N-O, le contingentement disponible doit être réassigné à l'intérieur de l'URSC jusqu'à ce que tous les CP LCA de l'URSC n'aient plus de substitut. Pour le CP LCA/URSC qui obtient ce contingentement disponible, le substitut le mieux classé sur la liste de sélection principale est sélectionné et son statut est changé de SUBSTITUT à SÉLECTIONNÉ ou de SUBSTITUT/INC à SÉLECTIONNÉ/INC; et

(3) Dans le cas du CTAA-OA, du CTAA-EA et du CASA, s'il y a encore des cadets en attente, celui qui est le mieux classé sur la liste de sélection principale est sélectionné et son statut est changé d'EN ATTENTE à SÉLECTIONNÉ ou d'EN ATTENTE/INC à SÉLECTIONNÉ/INC.

f. Si le cadet qui se désiste était sélectionné, mais il n'y a plus de substituts ni de cadets en attente sur la liste de sélection principale, les mesures suivantes doivent être prises:

(1) Pour l'EICA, les cadets EN ATTENTE ne sont pas autorisés, suivre la procédure au 13. e. (1) ci-dessus;

(2) Pour la BPA et la BPP, les cadets en attente ne sont pas éligibles à être sélectionnés, suivre la procédure au 13. e. (2) ci-dessus; et

(3) Dans le cas du CTAA-OA, du CTAA-EA et du CASA, le BPR de la liste de sélection principale doit aviser le GP S Natl CRJC AQP et ce dernier doit réassigner le contingentement disponible à un autre CP LCA/URSC qui dispose encore de substituts et/ou de cadets en attente. Dans le cas des URSC Atl, Cen

the available vacancy shall be re-allocated inside the RCSU until all ACL PCs from that RCSU have no more spares and no more pending cadets remaining. For the ACL PC/RCSU that receives this available vacancy, the highest-ranking spare or the highest-ranking pending cadet (if there are no more spares remaining) on the Master Selection List is selected and his status is changed from SPARE to SELECTED or from SPARE/INC to SELECTED/INC or from PENDING to SELECTED or from PENDING/INC to SELECTED/INC.

- g. The replacement of withdrawals process, as indicated above, must be followed every time a cadet withdraws. This means that if a cadet withdraws, the highest-ranking spare or for certain courses the highest-ranking pending cadet on the Master Selection List must be selected, IAW the replacement of withdrawals process. A cadet cannot be passed over for reasons such as: cadet could not be reached, etc. Of course, in the last two weeks before the beginning of a course, we cannot wait forever for an answer from a cadet who would be selected to replace a withdrawing cadet. The OPI making the replacement must use common sense; the intent is to fill all vacancies on the course.
- h. If a cadet is next in line to be selected IAW the replacement of withdrawals process and he is not selected, the reason for him not being selected (e.g. cadet John Smith is no longer available for the course or John Smith is no longer a cadet, etc) must be included when communicating the Notification of Change to the selection list.

et N-O, le contingentement disponible doit être réassigné à l'intérieur de l'URSC jusqu'à ce que tous les CPLCA de l'URSC n'aient plus de substituts ni de cadets en attente. Pour le CPLCA/URSC qui obtient ce contingentement disponible, le substitut le mieux classé ou le cadet en attente qui est le mieux classé (s'il n'y a plus de substitut) sur la liste de sélection principale est sélectionné et son statut est changé de SUBSTITUT à SÉLECTIONNÉ ou de SUBSTITUT/INC à SÉLECTIONNÉ/INC ou d'EN ATTENTE à SÉLECTIONNÉ ou d'EN ATTENTE/INC à SÉLECTIONNÉ/INC.

- g. Le processus de remplacement en cas de désistement qui est décrit ci-dessus doit être suivi chaque fois qu'un cadet se désiste. Cela signifie qu'en cas de désistement, le substitut le mieux classé ou pour certains cours le cadet en attente le mieux classé si il n'y a plus de substitut doit être sélectionné conformément au processus de remplacement. On ne peut pas omettre de sélectionner un cadet pour n'importe quelle raison, p. ex. sous prétexte qu'on ne parvient pas à le joindre. Bien sûr, dans les deux dernières semaines avant le début d'un cours, on ne peut pas attendre éternellement la réponse d'un cadet qui serait sélectionné pour en remplacer un autre qui se désiste. Le BPR chargé d'effectuer le remplacement doit faire preuve de bon sens; le but visé est de combler tous les contingentements sur le cours.
- h. Si le cadet est le prochain candidat qui doit être sélectionné, conformément au processus de remplacement établi, et qu'il n'est pas sélectionné, la raison pour laquelle il ne l'est pas (p. ex. le cadet Jean Tremblay n'est pas disponible pour participer au cours ou Jean Tremblay a quitté les cadets, etc.) doit être indiquée lorsque l'avis de changement à la liste de sélection est

transmis.

- i. You will find at Annex D the Replacement of Withdrawals Process Flowchart.

- i. L'organigramme du processus de remplacement en cas de désistement se trouve à l'annexe D.

14. ANNOUNCEMENTS TO REPLACEMENT CADETS

- a. Cadets who are selected following the replacement of withdrawals process must be advised ASAP that they have been selected for a National Summer Training Course. To this end, the sqn CO and the ACL SC Chair shall communicate with each other as soon as one of them receive this announcement from their own chain of command and they will then choose an appropriate time to make the announcement jointly to the selected cadet IAW the sqn training schedule. The selected cadet must be advised ASAP and **NLT 1 week** after the sqn CO or ACL SC Chair receives the announcement that the cadet has been selected.

14. AVIS AUX CADETS DE REMPLACEMENT

- a. Les cadets doivent être avisés AQP qu'ils ont été sélectionnés à la suite d'un désistement pour un cours d'instruction d'été national. À cette fin, le cmdt esc et le Prés CR LCA doivent communiquer l'un avec l'autre aussitôt que l'un d'eux reçoit cet avis de sa propre voie hiérarchique. Ils choisissent ensuite un moment opportun pour aviser conjointement le cadet dont la sélection est confirmée, en fonction du calendrier d'instruction de l'esc. Le cadet dont la sélection est confirmée doit être avisé AQP et **APT une semaine** après que le cmdt esc ou le Prés CR LCA ont été informés que le cadet a été sélectionné.

15. KEEPING SELECTION LISTS UP TO DATE

- a. It is very important that Master and Initial Selection Lists be kept up to date by the OPIs for these Lists, as they are the ones receiving missing documents and replacing cadets.

15. TENUE À JOUR DES LISTES DE SÉLECTION

- a. Il est très important que les listes de sélection principales et initiales soient tenues à jour par les BPR de ces listes, ce sont eux qui reçoivent les documents manquants et qui remplacent les cadets qui se désistent.

16. COMMUNICATION OF CHANGES TO INITIAL SELECTION LISTS

- a. It is very important that all changes to Initial Selection Lists be communicated ASAP to all concerned. The OPIs for these Lists must use documents at Annexes E, F and G, entitled Notification of Changes, to communicate all changes as they occur.

16. COMMUNICATION DES CHANGEMENTS AUX LISTES DE SÉLECTION INITIALES

- a. Il est très important que tous les changements apportés aux listes de sélection initiales soient transmis AQP à tous les intéressés. Les BPR de ces listes doivent utiliser les documents aux annexes E, F et G, intitulés Avis de changement, pour transmettre tous les changements au fur et à mesure qu'ils sont apportés.

b. RCSU(C) J3 OIC OSLA must forward all changes to IACE Initial Selection Lists to ACL HQ, ACL PCs and RCSU/HQ J5 Plans (Air Cdts) as soon as they are completed. Once received, these changes must be forwarded immediately; from ACL PCs to ACL SC Chair and also from RCSU J5 Plans (Air Cdts) to Zn Trg Os who forward them to sqn COs. ACL PCs, RCSU J5 Plans (Air Cdts), ACL SC Chair, Zn Trg Os and sqn COs shall receive information for sqns under their responsibility only.

c. Master Selection Lists OPIs for all courses except IACE must forward all changes to Initial Selection Lists to HQ J5 Plans (Air Cdts), ACL HQ, ACL PCs and Zn Trg Os as soon as they are completed. In addition, they must also forward all changes to Initial Selection Lists for the PPS and the GPS to DNCA Ops O and their RCA Ops. Once received, these changes must be forwarded immediately; from ACL PCs to ACL SC Chair and also from Zn Trg Os to sqn COs. ACL PCs, ACL SC Chair, RCA Ops Os, Zn Trg Os and sqn COs shall receive information for sqns under their responsibility only.

d. Members of the ACL who must receive all Notification of Changes to the Initial Selection Lists are found at Annex H entitled, 2018 ACL PCs Contact List.

17. COMMUNICATION OF CHANGES TO MASTER SELECTION LISTS

a. It is very important that all changes to Master Selection Lists be communicated

b. Le J3 OR SOSL/URSC(C) doit transmettre tous les changements aux listes de sélection initiales pour l'EICA au SN LCA, aux CP LCA et aux J5 Plans (Cadets de l'Air) des URSC et du QGAu J5 Plans (Cadets de l'Air) de l'URSC AQP une fois complétés. Une fois reçus, ces changements doivent être transmis immédiatement; des CP LCA aux Prés CR LCA et également des J5 Plans (Cadets de l'Air) des URSC au J5 Plans (Cadets de l'Air) de l'URSC aux O Entr Z qui les feront suivre aux cmdts d'escs. Les CP LCA, les J5 Plans (Cadets de l'Air) des URSC les Prés CR LCA, les O Entr Z et les cmdts escs recevront l'information concernant les escs sous leur responsabilité seulement.

c. Les BPR des listes de sélection principales pour tous les cours sauf l'EICA doivent transmettre tous les changements aux listes de sélection initiales au J5 Plans (Cadets de l'Air) du QG, au SN LCA, aux CP LCA et aux O Entr Z AQP une fois complétés. De plus, ils doivent également transmettre tous les changements aux listes de sélection initiales pour la BPA et la BPP au ON Ops AC adjoint et à l'OR Ops AC. Une fois reçus, ces changements doivent être transmis immédiatement; des CP LCA aux Prés CR LCA et également des O Entr Z aux cmdts d'escs. Les CP LCA, les Prés CR LCA, les OR Ops AC, les O Entr Z et les cmdts escs recevront l'information concernant les escs sous leur responsabilité seulement.

d. Les membres de la LCA qui doivent recevoir tous les avis de changement aux listes de sélection initiales se retrouvent l'annexe H intitulée, Liste des personnes-ressources des CP LCA 2018.

17. COMMUNICATION DES CHANGEMENTS AUX LISTES DE SÉLECTION PRINCIPALES

a. Il est très important que tous les changements apportés aux listes de

ASAP to all concerned. Master Selection Lists OPIs must use documents at Annexes E, F and G, entitled Notification of Changes, to communicate all changes as they occur.

- b. RCSU(C) J3 OIC OSLA must forward all changes to the IACE Master Selection Lists to ACL HQ and RCSU J5 Plans (Air Cdts)s as soon as they are completed. RCSU J5 Plans (Air Cdts) shall receive information for sqns under their responsibility only.
- c. Master Selection Lists OPIs for all courses except IACE must forward all changes to Master Selection Lists to HQ J5 Plans (Air Cdts) and ACL HQ as soon as they are completed. In addition, they must also forward all changes to Master Selection Lists for the PPS and the GPS to DNCA Ops O and their RCA Ops O. RCA Ops Os shall receive information for sqns under their responsibility only.

sélection principales soient transmis AQP à tous les intéressés. Les BPR des listes de sélection principales doivent utiliser les documents aux annexes E, F et G, intitulés Avis de changement, pour transmettre tous les changements au fur et à mesure qu'ils sont apportés.

- b. Le J3 OR SOSL/URSC(C) doit transmettre tous les changements aux listes de sélection principales pour l'EICA au SN LCA et aux J5 Plans (Cadets de l'Air) des URSC AQP une fois complétés. Les J5 Plans (Cadets de l'Air) des URSC recevront l'information concernant les escs sous leur responsabilité seulement.
- c. Les BPR des listes de sélection principales pour tous les cours sauf l'EICA doivent transmettre tous les changements aux listes de sélection principales au J5 Plans (Cadets de l'Air) du QG et au SN LCA AQP une fois complétés. De plus, ils doivent également transmettre tous les changements aux listes de sélection principales pour la BPA et la BPP au ON Ops AC Adjoint et à leur OR Ops AC. Les OR Ops AC recevront l'information concernant les escs sous leur responsabilité seulement.

18. NATIONAL SELECTION COMMITTEE

- a. The National Selection Committee is composed of Natl CJCR Sp Gp and ACL staff.
- b. ACL PCs/RCSUs do not have the authority to change the status of a cadet who has been DELETED. However, an ACL PC/RCSU may, for valid reasons, submit a joint request for a DELETED cadet to be re-instated as a spare or a pending cadet. Such a request must be forwarded with justifications to HQ J35. The National Selection Committee will then review the request and a final decision will be forwarded back to the ACL PC/RCSU.

18. COMITÉ DE SÉLECTION NATIONAL

- a. Le comité de sélection national est composé de personnel du GP S Nat CRJC et du LCA.
- b. Les CP LCA/URSC n'ont pas l'autorité de modifier le statut d'un cadet qui a été RAYÉ DE LA LISTE. Cependant, un CP LCA/URSC peut, pour des raisons valables, présenter une demande conjointe afin qu'un cadet RAYÉ DE LA LISTE regagne le statut de substitut ou de cadet en attente. Une telle demande doit être envoyée avec justifications au J35 du QG. Le comité de sélection national examinera la demande et par la suite une décision finale sera transmise au CP LCA/URSC.

- c. Any issue concerning National Summer Training Courses that cannot be resolved between the ACL PC and the RCSU shall be forwarded with comments to HQ J35 and/or to ACL HQ. The National Selection Committee will then review the issue and a final decision will be forwarded back to the ACL PC/RCSU.

- c. Toute situation au sujet du processus de sélection des cours d'instruction d'été nationaux qui ne peut être résolue entre le CP LCA et l'URSC doit être envoyée avec explications au J35 du QG et/ou au SN LCA. Le comité de sélection national examinera la demande et par la suite une décision finale sera transmise au CP LCA/URSC.

19. QUESTIONS/ADDITIONAL INFORMATION

- a. As a matter of convenience, the scoring sheets to be used for the provincial selection boards have been added at Annexes I, J and K.
- b. Any questions or request for additional information concerning the 2018 National Summer Training Courses Selection Process must be addressed to the HQ J35, LCdr Darin McRae.

19. QUESTIONS/RENSEIGNEMENTS SUPPLÉMENTAIRES

- a. Pour des raisons de commodités, les fiches de pointage à être utilisées pour les comités de sélection provinciaux ont été ajoutées aux annexes I, j et K.
- b. Toutes questions ou demande de renseignements supplémentaires au sujet du processus de sélection des cours d'instruction d'été nationaux 2018 doivent être adressée au Capc Darin McRae, J35 due QG.

Le Commandant, Groupe de soutien national aux cadets et aux Rangers juniors canadiens

Brigadier-général D.B. Cochrane
Brigadier-General

Commander National Cadet and Junior Canadian Rangers Support Group

Annex A	2019 Courses Prerequisites	Annexe A	Critères d'admissibilité aux cours 2019
Annex B	Selection Lists - Terminology	Annexe B	Listes de sélection – Terminologie
Annex C	2019 Master Selection Lists OPIs	Annexe C	BPR des listes de sélection principales 2019
Annex D	Replacement of Withdrawals Process Flowchart	Annexe D	Organigramme du processus de remplacement en cas de désistement
Annex E	Notification of Change - Example 1	Annexe E	Avis de changement - Exemple 1
Annex F	Notification of Change - Example 2	Annexe F	Avis de changement - Exemple 2
Annex G	Notification of Change - Example 3	Annexe G	Avis de changement - Exemple 3

Annex H	2019 ACL PCs Contact List	Annexe H	Liste des personnes-ressources des CP LCA 2019
Annex I	Scoring Sheet IACE	Annexe I	Fiche de pointage EICA
Annex J	Scoring Sheet PPS-GPS	Annexe J	Fiche de pointage BPA-BPP
Annex K	Scoring Sheet AATC-AO, AATC-AM, AASC	Annexe K	Fiche de pointage CTAA-OA, CTAA-EA, CASA

2019 COURSES PREREQUISITES

**CRITÈRES D'ADMISSIBILITÉ AUX
COURS 2019**

Revised 14 November 2018

Révisé le 14 novembre 2018

**INTERNATIONAL AIR CADET
EXCHANGE**

**ÉCHANGE INTERNATIONAL DES
CADETS DE L'AIR**

Maximum number of candidates: one per sqn

Nombre maximum de candidats: un par esc

Prerequisite 1 (mandatory)

Critère d'admissibilité 1 (obligatoire)

Age	Minimum 17 by the start of the exchange (when cadets arrive at the host country) and not be 19 before the end of the last exchange, including travel time to return to their home Born between 9 Aug 00 and 17 Jul 02	Âge	Minimum 17 ans au début de l'échange (au moment où les cadets arrivent dans le pays étranger) sans avoir atteint 19 ans avant la fin du dernier échange, incluant le temps de déplacement pour le retour à la maison Être né entre le 9 août 00 et le 17 juillet 02
-----	--	-----	--

Prerequisite 2

Critère d'admissibilité 2

Squadron Program	Level four successfully completed by the application date	Programme des escadrons	Niveau quatre complété avec succès au moment de la mise en candidature.
------------------	---	-------------------------	---

POWER PILOT SCHOLARSHIP

Maximum number of candidates: the maximum number of candidates per sqn who may be selected is based on the Registered Cadets Monthly Average (RCMA) as indicated in the table hereunder. ACL PCs/RCSUs may permit one additional candidate per sqn to submit an application. If an additional candidate is authorized and all candidates from that same sqn applying for the same scholarship meet the ACL Provincial Selection Board minimum standard of 60%, the candidate with the lowest total score on the Merit List shall be over the maximum number of cadets per sqn who may be selected for that scholarship. This cadet shall be listed as PENDING and he shall not be eligible for selection unless one of the cadets from his own sqn applying for the same scholarship withdraws

BOURSE DE PILOTE D'AVION

Nombre maximum de candidats: le nombre maximum de candidats par esc qui peuvent être sélectionnés est basé sur la moyenne mensuelle des cadets inscrits (MMCI) tel qu'indiqué dans le tableau ci-dessous. Les CP LCA/URSC peuvent permettre à un candidat additionnel par esc de soumettre sa candidature. Si un candidat additionnel est autorisé et tous les candidats du même esc ayant posé leur candidature à la même bourse satisfont à la note de passage minimum de 60% du comité de sélection provincial de la LCA, le candidat avec le pointage cumulatif le moins élevé sur la liste par ordre de mérite sera au-dessus du nombre maximum de cadets par esc pouvant être sélectionné pour cette bourse. Ce cadet sera inscrit comme étant EN ATTENTE et il ne sera pas admissible à la sélection sauf si un cadet de son esc inscrit à la même bourse se désiste

RCMA	Maximum number of cadets per sqn who may be selected*	MMCI	Nombre maximum de cadets par esc pouvant être sélectionnés*
80 or less	2	80 ou moins	2
81 – 120	3	81 – 120	3
121 – 160	4	121 – 160	4
161 or more	5	161 et plus	5

* See Appendix 1 for maximum number of cadets per sqn who may be selected in 2019.

* Voir appendice 1 pour le nombre maximum de cadets par esc pouvant être sélectionnés en 2019.

Prerequisite 1 (mandatory)

CF Qualifying Exam	Must successfully complete the exam (50% or greater)	Examen d'admission des FC	Doit compléter l'examen avec succès (50% et plus)
--------------------	--	---------------------------	---

Critère d'admissibilité 1 (obligatoire)

Prerequisite 2

Squadron Program	Level four successfully completed by the end of the current training year	Programme des escadrons	Niveau quatre complété avec succès à la fin de l'année d'instruction en cours
------------------	---	-------------------------	---

Critère d'admissibilité 2

Prerequisite 3 (mandatory)

Minimum Medical Standards	A valid Category 3 Medical Certificate (MC) from Transport Canada, with or without restrictions is required. Copy to RCA Ops O NLT 1 Jun 18	Normes médicales minimales	Un Certificat Médical (CM) valide de Transports Canada, catégorie 3, avec ou sans restrictions est requis. Copie à l'OR Ops AC APT le 1 ^{er} juin 18
---------------------------	---	----------------------------	---

Critère d'admissibilité 3 (obligatoire)

Prerequisite 4 (mandatory)

Critère d'admissibilité 4 (obligatoire)

Age	Minimum 17 by September 1 st of the year the course is taken and not be 19 before the end of the course, including travel time to return to their home	Âge	Minimum 17 ans au 1 ^{er} septembre de l'année où le cours est suivi sans avoir atteint 19 ans avant la fin du cours, incluant le temps de déplacement pour le retour à la maison
-----	---	-----	---

Prerequisite 5 (mandatory)

Critère d'admissibilité 5 (obligatoire)

Physical Limitations	The training aircraft used for the PPS impose certain physical limitations with respect to weight and size of the pilot. Therefore, the student pilot's size must promote comfortable positioning in the cockpit with good visibility in all directions as well as being able to reach the controls for full movement. The maximum weight (in cadet PT gear, no shoes/boots, socks only) for a student pilot is 111.13 kg (245 lbs)	Limites physiques	Les avions d'instruction utilisés pour la BPA imposent certaines limitations physiques quant au poids et à la taille du pilote. Par conséquent, la taille du pilote stagiaire doit lui permettre de s'installer à l'aise dans l'habitacle avec une bonne visibilité dans toutes les directions et d'être également en mesure d'atteindre les commandes pour les manier librement. Le poids maximum (en vêtements d'éducation physique des cadets, pas de souliers/bottes, bas seulement) d'un pilote stagiaire est de 111,13 kg (245 lbs)
----------------------	---	-------------------	---

Note: Candidates must complete the PPS Height and Weight Form (CATO 54-27, Annex B) and it must be enclosed with their application file. To ensure that candidates meet the maximum weight limitation they will be weighed during the ACL PC Selection board process. Those found to be over 111.13 kg (245 lbs) and subsequently selected will be given until 1 June of the year of the course to meet the required maximum weight. Should they not meet the limitation at that time, they will be deleted from the selected list. All candidates will be weighed again at the start of the course and if they do not meet the limitation at that time, they will be subject to RTU action

Nota: Les candidats doivent compléter le formulaire pour la taille et le poids de la BPA (OAIC 54-27, annexe B) et le joindre à leur dossier de mise en candidature. Pour s'assurer que les candidats rencontrent la limite en ce qui a trait au poids maximum, ils seront pesés au cours du processus des comités de sélection du CP LCA. Ceux dont le poids est au delà de 111,13 kg (245 lbs) et qui sont par la suite sélectionnés auront jusqu'au 1^{er} juin de l'année du cours afin d'atteindre la limite en ce qui a trait au poids maximum. S'ils n'ont pas réussi à l'atteindre à cette date, leur nom sera rayé de la liste de sélection. Tous les candidats seront pesés de nouveau au début du cours et s'ils ne rencontrent pas la limite à ce moment, ils feront l'objet d'un RAU

Prerequisite 6

Critère d'admissibilité 6

Education	Grade 10 or equivalent (Secondary 4 in Quebec and Senior 2 in Manitoba) completed by nomination deadline	Scolarité	Secondaire IV au Québec ou l'équivalent (Senior 2 au Manitoba et 10 ^e année ailleurs au Canada) complété à la date limite des mises en candidature
-----------	--	-----------	---

GLIDER PILOT SCHOLARSHIP

Maximum number of candidates: the maximum number of candidates per sqn who may be selected is based on the Registered Cadets Monthly Average (RCMA) as indicated in the table hereunder. ACL PCs/RCSUs may permit one additional candidate per sqn to submit an application. If an additional candidate is authorized and all candidates from that same sqn applying for the same scholarship meet the ACL Provincial Selection Board minimum standard of 60%, the candidate with the lowest total score on the Merit List shall be over the maximum number of cadets per sqn who may be selected for that scholarship. This cadet shall be listed as PENDING and he shall not be eligible for selection unless one of the cadets from his own sqn applying for the same scholarship withdraws

BOURSE DE PILOTE DE PLANEUR

Nombre maximum de candidats: le nombre maximum de candidats par esc qui peuvent être sélectionnés est basé sur la moyenne mensuelle des cadets inscrits (MMCI) tel qu'indiqué dans le tableau ci-dessous. Les CP LCA/URSC peuvent permettre à un candidat additionnel par esc de soumettre sa candidature. Si un candidat additionnel est autorisé et tous les candidats du même esc ayant posé leur candidature à la même bourse satisfont à la note de passage minimum de 60% du comité de sélection provincial de la LCA, le candidat avec le pointage cumulatif le moins élevé sur la liste par ordre de mérite sera au-dessus du nombre maximum de cadets par esc pouvant être sélectionné pour cette bourse. Ce cadet sera inscrit comme étant EN ATTENTE et il ne sera pas admissible à la sélection sauf si un cadet de son esc inscrit à la même bourse se désiste

RCMA	Maximum number of cadets per sqn who may be selected*	MMCI	Nombre maximum de cadets par esc pouvant être sélectionnés*
80 or less	2	80 ou moins	2
81 – 120	3	81 – 120	3
121 – 160	4	121 – 160	4
161 or more	5	161 et plus	5

* See Appendix 1 for maximum number of cadets per sqn who may be selected in 2019

* Voir appendice 1 pour le nombre maximum de cadets par esc pouvant être sélectionnés en 2019

Prerequisite 1 (mandatory)

CF qualifying exam	Must successfully complete the exam (50% or greater)	Examen d'admission des FC	Doit compléter l'examen avec succès (50% et plus)
--------------------	--	---------------------------	---

Critère d'admissibilité 1 (obligatoire)

Prerequisite 2

Squadron Program	Level three successfully completed by the end of the current training year	Programme des escadrons	Niveau trois complété avec succès à la fin de l'année d'instruction en cours
------------------	--	-------------------------	--

Critère d'admissibilité 2

Prerequisite 3 (mandatory)

Minimum Medical Standards	A valid Category 3 Medical Certificate (MC) from Transport Canada, with or without restrictions is required. Copy to RCA Ops O NLT 1 Jun 18	Normes médicales minimales	Un Certificat Médical (CM) valide de Transports Canada, catégorie 3, avec ou sans restrictions est requis. Copie à l'OR Ops AC APT le 1 ^{er} juin 18
---------------------------	---	----------------------------	---

Critère d'admissibilité 3 (obligatoire)

Prerequisite 4 (**mandatory**)

Critère d'admissibilité 4 (**obligatoire**)

Age	Minimum 16 by September 1 st of the year the course is taken and not be 19 before the end of the course, including travel time to return to their home	Âge	Minimum 16 ans au 1 ^{er} septembre de l'année où le cours est suivi sans avoir atteint 19 ans avant la fin du cours, incluant le temps de déplacement pour le retour à la maison
-----	---	-----	---

Prerequisite 5 (**mandatory**)

Critère d'admissibilité 5 (**obligatoire**)

Physical Limitations	<p>The Schweizer 2-33 gliders used for the GPS impose certain physical limitations with respect to weight and size of the pilot. Therefore, the student pilot's size must promote comfortable positioning in the cockpit with good visibility in all directions as well as being able to reach the controls for full movement. The physical limitations for height and weight (in cadet PT gear, no shoes/boots, socks only) are:</p> <p>Height: minimum 152.4 cm, maximum 190.5 cm Weight: minimum 40.82 kg, maximum 90.72kg</p>	Limites physiques	<p>Les planeurs Schweizer 2-33 utilisés pour la BPP imposent certaines limitations physiques quant au poids et à la taille du pilote. Par conséquent, la taille du pilote stagiaire doit lui permettre de s'installer à l'aise dans l'habitacle avec une bonne visibilité dans toutes les directions et d'être également en mesure d'atteindre les commandes pour les manier librement. Les limitations physiques pour la taille et le poids (en vêtements d'éducation physique des cadets, pas de souliers/bottes, bas seulement) sont:</p> <p>Taille: minimum 152,4 cm, maximum 190,5 cm Poids: minimum 40,82 kg, maximum 90,72kg</p>
----------------------	--	-------------------	--

Note: Candidates must complete the GPS Height and Weight Form (CATO 54-26, Annex B) and it must be enclosed with their application file. To ensure that candidates meet the weight limitations, they will be weighed during the ACL PC selection board process. Those found to be over or under weight limitations and subsequently selected will be given until 1 June of the year of the course to meet the required weight. Should they not meet the limitations at that time, they will be deleted from the selected list. All candidates will be weighed again at the start of the course and if they do not meet the limitations at that time, they will be subject to RTU action

Nota: Les candidats doivent compléter le formulaire pour la taille et le poids de la BPP (OAIC 54-26, annexe B) et le joindre à leur dossier de mise en candidature. Pour s'assurer que les candidats rencontrent les limitations de poids, ils seront pesés au cours du processus des comités de sélection du CP LCA. Ceux dont le poids est au delà ou en deçà des limites et qui sont par la suite sélectionnés auront jusqu'au 1^{er} juin de l'année du cours afin d'atteindre le poids exigé. S'ils n'ont pas réussi à l'atteindre à cette date, leur nom sera rayé de la liste de sélection. Tous les candidats seront pesés de nouveau au début du cours et s'ils ne rencontrent pas les limitations à ce moment, ils feront l'objet d'un RAU

Prerequisite 6

Critère d'admissibilité 6

Education	Grade 9 or equivalent (Secondary 3 in Quebec and Senior 1 in Manitoba) completed by nomination deadline	Scolarité	Secondaire III au Québec ou l'équivalent (Senior 1 au Manitoba et 9 ^e année ailleurs au Canada) complété à la date limite des mises en candidature
-----------	---	-----------	---

**ADVANCED AVIATION TECHNOLOGY
COURSE - AIRPORT OPERATIONS**

**COURS DE TECHNOLOGIE AVANCÉE
DE L'AVIATION - OPÉRATIONS D'UN
AÉROPORT**

Maximum number of candidates: one per sqn. ACL PCs/RCSUs may permit one additional candidate per sqn to submit an application. If an additional candidate is authorized and both candidates meet the ACL Provincial Selection Board minimum standard of 60%, the candidate with the lowest total score on the Merit List shall be listed as PENDING

Nombre maximum de candidats: un par esc. Les CP LCA/URSC peuvent permettre à un candidat additionnel par esc de soumettre sa candidature. Si un candidat additionnel est autorisé et les deux candidats satisfont à la note de passage minimum de 60% du comité de sélection provincial de la LCA, le candidat avec le pointage cumulatif le moins élevé sur la liste par ordre de mérite sera inscrit comme étant EN ATTENTE

Prerequisite 1 (mandatory)

Critère d'admissibilité 1 (obligatoire)

Age	Not be 19 before the end of the course, including travel time to return to their home	Âge	Ne pas avoir atteint 19 ans avant la fin du cours, incluant le temps de déplacement pour le retour à la maison
-----	---	-----	--

Prerequisite 2

Critère d'admissibilité 2

Squadron Program	Level three successfully completed by the end of the current training year	Programme des escadrons	Niveau trois complété avec succès à la fin de l'année d'instruction en cours
------------------	--	-------------------------	--

**ADVANCED AVIATION TECHNOLOGY
COURSE - AIRCRAFT MAINTENANCE**

**COURS DE TECHNOLOGIE AVANCÉE DE
L'AVIATION – ENTRETIEN D'AÉRONEF**

Maximum number of candidates: one per sqn. ACL PCs/RCSUs may permit one additional candidate per sqn to submit an application. If an additional candidate is authorized and both candidates meet the ACL Provincial Selection Board minimum standard of 60%, the candidate with the lowest total score on the Merit List shall be listed as PENDING

Nombre maximum de candidats: un par esc. Les CP LCA/URSC peuvent permettre à un candidat additionnel par esc de soumettre sa candidature. Si un candidat additionnel est autorisé et les deux candidats satisfont à la note de passage minimum de 60% du comité de sélection provincial de la LCA, le candidat avec le pointage cumulatif le moins élevé sur la liste par ordre de mérite sera inscrit comme étant EN ATTENTE

Prerequisite 1 (mandatory)

Critère d'admissibilité 1 (obligatoire)

Age	Not be 19 before the end of the course, including travel time to return to their home	Âge	Ne pas avoir atteint 19 ans avant la fin du cours, incluant le temps de déplacement pour le retour à la maison
-----	---	-----	--

Prerequisite 2

Critère d'admissibilité 2

Squadron Program	Level three successfully completed by the end of the current training year	Programme des escadrons	Niveau trois complété avec succès à la fin de l'année d'instruction en cours
------------------	--	-------------------------	--

ADVANCED AEROSPACE COURSE

Maximum number of candidates: one per sqn. ACL PCs/RCSUs may permit one additional candidate per sqn to submit an application. If an additional candidate is authorized and both candidates meet the ACL Provincial Selection Board minimum standard of 60%, the candidate with the lowest total score on the Merit List shall be listed as PENDING

Prerequisite 1 (**mandatory**)

Age	Not be 19 before the end of the course, including travel time to return to their home
-----	---

COURS D'AÉROSPATIALE AVANCÉE

Nombre maximum de candidats: un par esc. Les CP LCA/URSC peuvent permettre à un candidat additionnel par esc de soumettre sa candidature. Si un candidat additionnel est autorisé et les deux candidats satisfont à la note de passage minimum de 60% du comité de sélection provincial de la LCA, le candidat avec le pointage cumulatif le moins élevé sur la liste par ordre de mérite sera inscrit comme étant EN ATTENTE

Critère d'admissibilité 1 (**obligatoire**)

Âge	Ne pas avoir atteint 19 ans avant la fin du cours, incluant le temps de déplacement pour le retour à la maison
-----	--

Prerequisite 2

Squadron Program	Level three successfully completed by the end of the current training year
------------------	--

Critère d'admissibilité 2

Programme des escadrons	Niveau trois complété avec succès à la fin de l'année d'instruction en cours
-------------------------	--

Appendix 1 Maximum number of cadets per sqn who may be selected in 2019 – PPS and GPS

Appendice 1 Nombre maximum de cadets par esc pouvant être sélectionné en 2019 – BPA et BPP

Revised 25 October 2018

Révisé le 25 octobre 2018

MAXIMUM NUMBER OF CADETS PER SQUADRON WHO MAY BE SELECTED IN 2019
NOMBRE MAXIMUM DE CADETS PAR ESCADRON POUVANT ÊTRE SÉLECTIONNÉ EN 2019

* Registered Cadets Monthly Average (RCMA) for CY 2017 (July and August excluded) from Fortress

* Moyenne Mensuelle des Cadets Inscrits (MMCI) pour l'Année calendrier 2017 (juillet et août exclus) de Forteresse

Region/Région: Atlantic/Atlantique				
Provincial Committee/Comité Provincial: Newfoundland/Terre-Neuve				
UIC/CIU	SQN # ESC	RCMA/MMCI*	PPS / BPA	GPS / BPP
7647	125	29	2	2
7501	508	28	2	2
7502	510	20	2	2
7505	511	29	2	2
7506	512	31	2	2
7503	514	49	2	2
7504	515	40	2	2
7507	537	31	2	2
7508	567	32	2	2
7509	589	30	2	2
7510	617	50	2	2
7511	708	30	2	2
7577	764	30	2	2
7580	774	26	2	2
7586	780	12	2	2
7278	807	28	2	2
7391	837	25	2	2
7395	840	18	2	2
7397	842	36	2	2
7419	857	19	2	2
3991	905	61	2	2
21 Squadrons - Total		654	42	42

Region/Région: Atlantic/Atlantique				
Provincial Committee/Comité Provincial: Prince Edward Island/Île-du-Prince-Édouard				
UIC/CIU	SQN # ESC	RCMA/MMCI*	PPS / BPA	GPS / BPP
7564	53	38	2	2
7565	60	73	2	2
7094	327	54	2	2
7572	641	22	2	2
4 Squadrons - Total		187	8	8

Revised 25 October 2018

Révisé le 25 octobre 2018

MAXIMUM NUMBER OF CADETS PER SQUADRON WHO MAY BE SELECTED IN 2019
NOMBRE MAXIMUM DE CADETS PAR ESCADRON POUVANT ÊTRE SÉLECTIONNÉ EN 2019

* Registered Cadets Monthly Average (RCMA) for CY 2017 (July and August excluded) from Fortress

* Moyenne Mensuelle des Cadets Inscrits (MMCI) pour l'Année calendrier 2017 (juillet et août exclus) de Forteresse

Region/Région: Atlantic/Atlantique				
Provincial Committee/Comité Provincial: Nova Scotia/Nouvelle-Écosse				
UIC/CIU	SQN # ESC	RCMA/MMCI*	PPS / BPA	GPS / BPP
7518	18	105	3	3
7560	29	98	3	3
7563	45	23	2	2
7519	77	22	2	2
7537	106	29	2	2
7528	154	40	2	2
6600	250	86	3	3
7515	292	53	2	2
7538	299	27	2	2
7520	342	84	3	3
7521	374	31	2	2
7522	397	18	2	2
7539	507	28	2	2
7540	517	58	2	2
7516	529	20	2	2
7542	545	29	2	2
7566	562	32	2	2
7524	569	17	2	2
7567	587	35	2	2
7568	591	18	2	2
6285	596	14	2	2
7569	602	22	2	2
7517	615	32	2	2
7622	652	53	2	2
7629	689	15	2	2
7561	693	23	2	2
7574	719	45	2	2
7295	824	20	2	2
7557	865	34	2	2
7214	875	23	2	2
30 Squadrons - Total		1134	64	64

Revised 25 October 2018

Révisé le 25 octobre 2018

MAXIMUM NUMBER OF CADETS PER SQUADRON WHO MAY BE SELECTED IN 2019
NOMBRE MAXIMUM DE CADETS PAR ESCADRON POUVANT ÊTRE SÉLECTIONNÉ EN 2019

* Registered Cadets Monthly Average (RCMA) for CY 2017 (July and August excluded) from Fortress

* Moyenne Mensuelle des Cadets Inscrits (MMCI) pour l'Année calendrier 2017 (juillet et août exclus) de Forteresse

Region/Région: Atlantic/Atlantique				
Provincial Committee/Comité Provincial: New Brunswick/Nouveau-Brunswick				
UIC/CIU	SQN # ESC	RCMA/MMCI*	PPS / BPA	GPS / BPP
7527	101	51	2	2
7529	161	50	2	2
7547	313	22	2	2
7548	314	28	2	2
7549	315	27	2	2
7550	333	87	3	3
7625	334	38	2	2
7551	349	28	2	2
7530	527	58	2	2
7531	580	40	2	2
6452	594	35	2	2
7532	639	32	2	2
7555	640	22	2	2
7533	650	80	2	2
7090	679	6	2	2
7535	681	21	2	2
7576	763	45	2	2
7582	773	24	2	2
7487	791	33	2	2
7669	816	28	2	2
7114	866	29	2	2
7594	877	27	2	2
22 Squadrons - Total		811	45	45

Revised 25 October 2018

Révisé le 25 octobre 2018

MAXIMUM NUMBER OF CADETS PER SQUADRON WHO MAY BE SELECTED IN 2019
NOMBRE MAXIMUM DE CADETS PAR ESCADRON POUVANT ÊTRE SÉLECTIONNÉ EN 2019

* Registered Cadets Monthly Average (RCMA) for CY 2017 (July and August excluded) from Fortress

* Moyenne Mensuelle des Cadets Inscrits (MMCI) pour l'Année calendrier 2017 (juillet et août exclus) de Forteresse

Region/Région: Eastern/Est				
UIC/CIU	SQN # ESC	RCMA/MMCI*	PPS / BPA	GPS / BPP
7416	1	116	3	3
7402	4	41	2	2
6417	5	64	2	2
7417	14	23	2	2
7451	51	168	5	5
7469	67	96	3	3
6927	75	148	4	4
7668	92	23	2	2
7420	96	88	3	3
6812	100	86	3	3
7454	211	92	3	3
7421	226	32	2	2
7643	282	33	2	2
6929	338	53	2	2
7456	500	104	3	3
7275	502	58	2	2
7423	518	122	4	4
7092	544	20	2	2
7662	550	29	2	2
7424	555	117	3	3
7425	564	39	2	2
7409	588	47	2	2
7470	607	50	2	2
7471	613	81	3	3
7411	621	64	2	2
7426	622	50	2	2
7427	626	67	2	2
7461	629	69	2	2
7462	630	48	2	2
6271	632	168	5	5
7463	634	95	3	3
7472	635	25	2	2
7337	636	42	2	2
7428	643	115	3	3

Revised 25 October 2018

Révisé le 25 octobre 2018

MAXIMUM NUMBER OF CADETS PER SQUADRON WHO MAY BE SELECTED IN 2019
NOMBRE MAXIMUM DE CADETS PAR ESCADRON POUVANT ÊTRE SÉLECTIONNÉ EN 2019

* Registered Cadets Monthly Average (RCMA) for CY 2017 (July and August excluded) from Fortress

* Moyenne Mensuelle des Cadets Inscrits (MMCI) pour l'Année calendrier 2017 (juillet et août exclus) de Forteresse

Region/Région: Eastern/Est				
UIC/CIU	SQN # ESC	RCMA/MMCI*	PPS / BPA	GPS / BPP
7429	646	46	2	2
7464	654	13	2	2
7465	657	44	2	2
7444	660	81	3	3
7089	670	28	2	2
7440	682	99	3	3
7430	686	93	3	3
7431	687	55	2	2
7432	690	139	4	4
7466	697	27	2	2
7452	706	147	4	4
7445	709	70	2	2
7446	710	60	2	2
7633	711	40	2	2
7448	716	27	2	2
7475	725	38	2	2
7436	728	45	2	2
7476	729	65	2	2
7468	736	22	2	2
7437	739	25	2	2
7453	742	286	5	5
7435	757	72	2	2
7477	761	9	2	2
7479	766	20	2	2
7584	772	27	2	2
7481	775	35	2	2
7482	776	51	2	2
7483	783	35	2	2
7484	784	32	2	2
7485	785	59	2	2
7267	796	82	3	3
7269	798	24	2	2
7270	799	30	2	2

Revised 25 October 2018

Révisé le 25 octobre 2018

MAXIMUM NUMBER OF CADETS PER SQUADRON WHO MAY BE SELECTED IN 2019
NOMBRE MAXIMUM DE CADETS PAR ESCADRON POUVANT ÊTRE SÉLECTIONNÉ EN 2019

* Registered Cadets Monthly Average (RCMA) for CY 2017 (July and August excluded) from Fortress

* Moyenne Mensuelle des Cadets Inscrits (MMCI) pour l'Année calendrier 2017 (juillet et août exclus) de Forteresse

Region/Région: Eastern/Est				
UIC/CIU	SQN # ESC	RCMA/MMCI*	PPS / BPA	GPS / BPP
7271	801	51	2	2
7273	803	104	3	3
7274	804	40	2	2
7277	806	68	2	2
7282	811	39	2	2
7285	814	17	2	2
7286	815	26	2	2
7289	817	24	2	2
7290	821	30	2	2
7298	827	128	4	4
7381	830	95	3	3
7383	832	96	3	3
7385	834	37	2	2
7393	838	12	2	2
7394	839	18	2	2
7449	846	25	2	2
7400	853	19	2	2
7119	867	100	3	3
7212	872	176	5	5
7595	879	44	2	2
7597	881	56	2	2
7602	884	29	2	2
7667	890	79	2	2
7613	894	71	2	2
7099	898	210	5	5
7088	901	21	2	2
7074	911	25	2	2
7663	921	75	2	2
6101	953	47	2	2
96 Squadrons - Total		6161	235	235

Revised 25 October 2018

Révisé le 25 octobre 2018

MAXIMUM NUMBER OF CADETS PER SQUADRON WHO MAY BE SELECTED IN 2019
NOMBRE MAXIMUM DE CADETS PAR ESCADRON POUVANT ÊTRE SÉLECTIONNÉ EN 2019

* Registered Cadets Monthly Average (RCMA) for CY 2017 (July and August excluded) from Fortress

* Moyenne Mensuelle des Cadets Inscrits (MMCI) pour l'Année calendrier 2017 (juillet et août exclus) de Forteresse

Region/Région: Central/Centre				
UIC/CIU	SQN # ESC	RCMA/MMCI*	PPS / BPA	GPS / BPP
6317	2	133	4	4
6358	3	44	2	2
6798	8	153	4	4
7336	10	22	2	2
7305	19	31	2	2
7311	23	49	2	2
7312	27	93	3	3
7313	44	41	2	2
7341	58	66	2	2
6419	62	133	4	4
6901	70	33	2	2
7315	79	29	2	2
7306	80	79	2	2
7087	85	54	2	2
7317	87	49	2	2
7350	94	106	3	3
7327	99	58	2	2
7351	102	96	3	3
7492	104	106	3	3
7380	110	207	5	5
7307	121	78	2	2
7318	126	52	2	2
7319	128	23	2	2
7621	132	120	3	3
7645	140	87	3	3
7360	142	80	2	2
7378	150	40	2	2
7340	151	160	4	4
7396	153	41	2	2
7300	155	44	2	2
7392	164	69	2	2
7013	166	128	4	4
7352	167	37	2	2
6446	172	50	2	2

Revised 25 October 2018

Révisé le 25 octobre 2018

MAXIMUM NUMBER OF CADETS PER SQUADRON WHO MAY BE SELECTED IN 2019
NOMBRE MAXIMUM DE CADETS PAR ESCADRON POUVANT ÊTRE SÉLECTIONNÉ EN 2019

* Registered Cadets Monthly Average (RCMA) for CY 2017 (July and August excluded) from Fortress

* Moyenne Mensuelle des Cadets Inscrits (MMCI) pour l'Année calendrier 2017 (juillet et août exclus) de Forteresse

Region/Région: Central/Centre				
UIC/CIU	SQN # ESC	RCMA/MMCI*	PPS / BPA	GPS / BPP
7342	173	24	2	2
7362	180	152	4	4
7641	183	25	2	2
7379	188	156	4	4
7626	197	37	2	2
7338	200	38	2	2
7665	201	25	2	2
7195	227	25	2	2
6386	242	35	2	2
7365	246	46	2	2
7642	253	18	2	2
6911	270	28	2	2
7366	283	131	4	4
7335	288	24	2	2
7321	291	20	2	2
7322	294	33	2	2
7353	295	23	2	2
7308	296	93	3	3
7455	325	48	2	2
7367	330	142	4	4
7325	337	31	2	2
7014	340	31	2	2
7638	351	262	5	5
7623	355	26	2	2
7292	364	124	4	4
7627	379	31	2	2
7640	530	57	2	2
7499	532	33	2	2
7344	534	85	3	3
7326	535	40	2	2
7368	540	228	5	5
7617	543	24	2	2
7302	547	45	2	2
7457	585	47	2	2

Revised 25 October 2018

Révisé le 25 octobre 2018

MAXIMUM NUMBER OF CADETS PER SQUADRON WHO MAY BE SELECTED IN 2019
NOMBRE MAXIMUM DE CADETS PAR ESCADRON POUVANT ÊTRE SÉLECTIONNÉ EN 2019

* Registered Cadets Monthly Average (RCMA) for CY 2017 (July and August excluded) from Fortress

* Moyenne Mensuelle des Cadets Inscrits (MMCI) pour l'Année calendrier 2017 (juillet et août exclus) de Forteresse

Region/Région: Central/Centre				
UIC/CIU	SQN # ESC	RCMA/MMCI*	PPS / BPA	GPS / BPP
7345	598	34	2	2
6420	599	1	2	2
7630	600	20	2	2
7346	608	67	2	2
7619	611	30	2	2
7406	614	97	3	3
7369	618	36	2	2
7370	631	98	3	3
7458	638	72	2	2
7196	645	8	2	2
7459	653	35	2	2
7096	659	31	2	2
7460	661	22	2	2
7304	696	27	2	2
7371	700	198	5	5
7347	704	53	2	2
7372	707	53	2	2
7329	713	73	2	2
7355	714	33	2	2
7330	715	83	3	3
7348	718	14	2	2
7356	724	69	2	2
7357	734	54	2	2
7331	735	44	2	2
7332	741	70	2	2
7375	756	69	2	2
7358	758	191	5	5
7579	769	26	2	2
7376	778	217	5	5
7377	779	88	3	3
6802	789	104	3	3
7488	792	12	2	2
6286	800	181	5	5
7280	809	24	2	2

Revised 25 October 2018

Révisé le 25 octobre 2018

MAXIMUM NUMBER OF CADETS PER SQUADRON WHO MAY BE SELECTED IN 2019
NOMBRE MAXIMUM DE CADETS PAR ESCADRON POUVANT ÊTRE SÉLECTIONNÉ EN 2019

* Registered Cadets Monthly Average (RCMA) for CY 2017 (July and August excluded) from Fortress

* Moyenne Mensuelle des Cadets Inscrits (MMCI) pour l'Année calendrier 2017 (juillet et août exclus) de Forteresse

Region/Région: Central/Centre				
UIC/CIU	SQN # ESC	RCMA/MMCI*	PPS / BPA	GPS / BPP
7283	812	57	2	2
7293	818	48	2	2
7291	820	135	4	4
7294	822	89	3	3
7309	826	37	2	2
7399	844	42	2	2
7404	845	131	4	4
7490	851	40	2	2
3807	856	129	4	4
7227	862	45	2	2
7197	870	40	2	2
7592	876	41	2	2
6730	883	143	4	4
7611	892	143	4	4
7614	895	18	2	2
7644	900	16	2	2
3992	906	16	2	2
4997	908	25	2	2
6418	999	17	2	2
121 Squadrons - Total		8224	307	307

Revised 25 October 2018

Révisé le 25 octobre 2018

MAXIMUM NUMBER OF CADETS PER SQUADRON WHO MAY BE SELECTED IN 2019
NOMBRE MAXIMUM DE CADETS PAR ESCADRON POUVANT ÊTRE SÉLECTIONNÉ EN 2019

* Registered Cadets Monthly Average (RCMA) for CY 2017 (July and August excluded) from Fortress

* Moyenne Mensuelle des Cadets Inscrits (MMCI) pour l'Année calendrier 2017 (juillet et août exclus) de Forteresse

Region/Région: Northwest/Nord-Ouest				
Provincial Committee/Comité Provincial: Manitoba				
UIC/CIU	SQN # ESC	RCMA/MMCI*	PPS / BPA	GPS / BPP
7185	6	120	3	3
7216	9	39	2	2
7217	50	36	2	2
7218	82	57	2	2
7646	158	26	2	2
7186	170	129	4	4
7187	176	153	4	4
7188	177	107	3	3
7095	179	56	2	2
7091	182	33	2	2
7189	191	105	3	3
6319	199	154	4	4
7190	220	59	2	2
7259	249	55	2	2
7219	263	15	2	2
6578	301	51	2	2
7250	303	38	2	2
6450	307	56	2	2
7220	317	17	2	2
7222	519	28	2	2
7191	573	85	3	3
7252	575	35	2	2
7223	677	14	2	2
7251	737	20	2	2
24 Squadrons - Total		1488	58	58

Revised 25 October 2018

Révisé le 25 octobre 2018

MAXIMUM NUMBER OF CADETS PER SQUADRON WHO MAY BE SELECTED IN 2019
NOMBRE MAXIMUM DE CADETS PAR ESCADRON POUVANT ÊTRE SÉLECTIONNÉ EN 2019

* Registered Cadets Monthly Average (RCMA) for CY 2017 (July and August excluded) from Fortress

* Moyenne Mensuelle des Cadets Inscrits (MMCI) pour l'Année calendrier 2017 (juillet et août exclus) de Forteresse

Region/Région: Northwest/Nord-Ouest				
Provincial Committee/Comité Provincial: Saskatchewan				
UIC/CIU	SQN # ESC	RCMA/MMCI*	PPS / BPA	GPS / BPP
7203	17	18	2	2
7235	20	21	2	2
7236	30	32	2	2
7237	34	76	2	2
7224	38	35	2	2
7242	40	34	2	2
7238	41	96	3	3
7256	43	22	2	2
7226	107	120	3	3
7228	171	37	2	2
7253	186	49	2	2
7229	190	27	2	2
7200	300	14	2	2
6409	365	25	2	2
7254	520	12	2	2
7204	542	19	2	2
7207	566	10	2	2
7208	568	16	2	2
7231	574	26	2	2
7202	601	20	2	2
7244	605	26	2	2
7209	606	32	2	2
7232	624	21	2	2
7210	633	18	2	2
7245	675	35	2	2
7246	691	30	2	2
7215	702	78	2	2
7247	703	41	2	2
7248	723	20	2	2
7015	745	9	2	2
7211	752	16	2	2

**Appendix 1
to Annex A
Air Cadets
2019 National Summer Training Courses
Selection Process**

Revised 25 October 2018

**Appendice 1
à l'Annexe A
Cadets de l'Air
Cours d'instruction d'été nationaux 2019
Processus de sélection**

Révisé le 25 octobre 2018

**MAXIMUM NUMBER OF CADETS PER SQUADRON WHO MAY BE SELECTED IN 2019
NOMBRE MAXIMUM DE CADETS PAR ESCADRON POUVANT ÊTRE SÉLECTIONNÉ EN 2019**

*** Registered Cadets Monthly Average (RCMA) for CY 2017 (July and August excluded) from Fortress**

*** Moyenne Mensuelle des Cadets Inscrits (MMCI) pour l'Année calendrier 2017 (juillet et août exclus) de Forteresse**

Region/Région: Northwest/Nord-Ouest				
Provincial Committee/Comité Provincial: Saskatchewan				
UIC/CIU	SQN # ESC	RCMA/MMCI*	PPS / BPA	GPS / BPP
7268	797	16	2	2
7272	802	21	2	2
7608	889	32	2	2
34 Squadrons - Total		1104	70	70

Revised 25 October 2018

Révisé le 25 octobre 2018

MAXIMUM NUMBER OF CADETS PER SQUADRON WHO MAY BE SELECTED IN 2019
NOMBRE MAXIMUM DE CADETS PAR ESCADRON POUVANT ÊTRE SÉLECTIONNÉ EN 2019

* Registered Cadets Monthly Average (RCMA) for CY 2017 (July and August excluded) from Fortress

* Moyenne Mensuelle des Cadets Inscrits (MMCI) pour l'Année calendrier 2017 (juillet et août exclus) de Forteresse

Region/Région: Northwest/Nord-Ouest				
Provincial Committee/Comité Provincial: Alberta				
UIC/CIU	SQN # ESC	RCMA/MMCI*	PPS / BPA	GPS / BPP
7167	7	35	2	2
7169	11	51	2	2
7139	12	64	2	2
7170	15	44	2	2
7168	24	48	2	2
7142	42	42	2	2
7178	52	181	5	5
7143	65	51	2	2
6810	83	48	2	2
3951	88	97	3	3
7144	124	33	2	2
7172	185	73	2	2
7173	187	67	2	2
7174	225	16	2	2
7146	230	20	2	2
7181	239	29	2	2
7618	287	71	2	2
7148	341	25	2	2
7140	395	149	4	4
7141	504	109	3	3
7152	524	24	2	2
7153	526	26	2	2
7154	533	72	2	2
7179	538	93	3	3
7155	539	33	2	2
7161	570	44	2	2
7156	572	15	2	2
7157	577	112	3	3
7180	604	141	4	4
7159	644	39	2	2
7255	664	36	2	2
7160	699	121	4	4

Revised 25 October 2018

Révisé le 25 octobre 2018

MAXIMUM NUMBER OF CADETS PER SQUADRON WHO MAY BE SELECTED IN 2019
NOMBRE MAXIMUM DE CADETS PAR ESCADRON POUVANT ÊTRE SÉLECTIONNÉ EN 2019

* Registered Cadets Monthly Average (RCMA) for CY 2017 (July and August excluded) from Fortress

* Moyenne Mensuelle des Cadets Inscrits (MMCI) pour l'Année calendrier 2017 (juillet et août exclus) de Forteresse

Region/Région: Northwest/Nord-Ouest				
Provincial Committee/Comité Provincial: Alberta				
UIC/CIU	SQN # ESC	RCMA/MMCI*	PPS / BPA	GPS / BPP
7163	721	29	2	2
7165	733	28	2	2
7166	755	99	3	3
7260	781	220	5	5
7281	810	186	5	5
7382	831	39	2	2
7496	859	17	2	2
7590	868	43	2	2
7591	874	31	2	2
7593	878	37	2	2
3898	903	54	2	2
6811	952	67	2	2
44 Squadrons - Total		2859	108	108

Region/Région: Northwest/Nord-Ouest				
Provincial Committee/Comité Provincial: Northern/Nord				
UIC/CIU	SQN # ESC	RCMA/MMCI*	PPS / BPA	GPS / BPP
7183	551	39	2	2
7266	795	52	2	2
7297	825	34	2	2
3 Squadrons - Total		125	6	6

Revised 25 October 2018

Révisé le 25 octobre 2018

MAXIMUM NUMBER OF CADETS PER SQUADRON WHO MAY BE SELECTED IN 2019
NOMBRE MAXIMUM DE CADETS PAR ESCADRON POUVANT ÊTRE SÉLECTIONNÉ EN 2019

* Registered Cadets Monthly Average (RCMA) for CY 2017 (July and August excluded) from Fortress

* Moyenne Mensuelle des Cadets Inscrits (MMCI) pour l'Année calendrier 2017 (juillet et août exclus) de Forteresse

Region/Région: Pacific/Pacifique				
UIC/CIU	SQN # ESC	RCMA/MMCI*	PPS / BPA	GPS / BPP
7100	22	15	2	2
6848	59	112	3	3
7101	89	123	4	4
7102	103	58	2	2
7103	111	139	4	4
7104	135	79	2	2
7105	147	84	3	3
7126	204	46	2	2
7106	205	67	2	2
4867	222	33	2	2
7128	223	27	2	2
7129	232	25	2	2
7130	243	61	2	2
7107	257	22	2	2
7639	258	22	2	2
7131	259	55	2	2
7182	266	3	2	2
7631	279	27	2	2
7149	353	38	2	2
7634	363	34	2	2
7108	386	95	3	3
7137	396	49	2	2
7109	513	57	2	2
7110	521	74	2	2
7111	525	40	2	2
7132	531	26	2	2
6571	552	24	2	2
7133	561	19	2	2
7134	581	28	2	2
7113	583	90	3	3
6547	609	123	4	4
7115	637	168	5	5
7116	655	221	5	5

Revised 25 October 2018

Révisé le 25 octobre 2018

MAXIMUM NUMBER OF CADETS PER SQUADRON WHO MAY BE SELECTED IN 2019
NOMBRE MAXIMUM DE CADETS PAR ESCADRON POUVANT ÊTRE SÉLECTIONNÉ EN 2019

* Registered Cadets Monthly Average (RCMA) for CY 2017 (July and August excluded) from Fortress

* Moyenne Mensuelle des Cadets Inscrits (MMCI) pour l'Année calendrier 2017 (juillet et août exclus) de Forteresse

Region/Région: Pacific/Pacifique				
UIC/CIU	SQN # ESC	RCMA/MMCI*	PPS / BPA	GPS / BPP
7117	676	72	2	2
7118	692	198	5	5
7120	744	60	2	2
7121	746	153	4	4
7122	747	53	2	2
7124	754	160	4	4
7125	759	145	4	4
7258	767	143	4	4
7257	768	38	2	2
6361	777	149	4	4
7620	787	22	2	2
6904	808	107	3	3
7288	819	124	4	4
7299	828	56	2	2
3920	835	28	2	2
6410	841	13	2	2
7418	848	46	2	2
3808	858	21	2	2
7498	861	135	4	4
6630	888	176	5	5
7612	893	31	2	2
7097	899	19	2	2
7649	902	20	2	2
3911	904	13	2	2
4931	907	152	4	4
6334	909	37	2	2
59 Squadrons - Total		4255	157	157

Revised 25 October 2018

Révisé le 25 octobre 2018

MAXIMUM NUMBER OF CADETS PER SQUADRON WHO MAY BE SELECTED IN 2019
NOMBRE MAXIMUM DE CADETS PAR ESCADRON POUVANT ÊTRE SÉLECTIONNÉ EN 2019

* Registered Cadets Monthly Average (RCMA) for CY 2017 (July and August excluded) from Fortress

* Moyenne Mensuelle des Cadets Inscrits (MMCI) pour l'Année calendrier 2017 (juillet et août exclus) de Forteresse

TOTAL FOR ALL REGIONS/TOTAL POUR TOUTES LES RÉGIONS				
REGION/RÉGION PC/CP	# SQNS/# ESCS	RCMA/MMCI*	PPS / BPA	GPS / BPP
Atlantic/Atlantique	77	2786	159	159
NL/TN	21	654	42	42
PEI/ÎPE	4	187	8	8
NS/NE	30	1134	64	64
NB	22	811	45	45
Eastern/Est	96	6161	235	235
Central/Centre	121	8224	307	307
Northwest/Nord-Ouest	105	5576	242	242
MB	24	1488	58	58
SK	34	1104	70	70
AB	44	2859	108	108
NOR	3	125	6	6
Pacific/Pacifique	59	4255	157	157
GRAND TOTALS	458	27002	1100	1100

SELECTION LISTS - TERMINOLOGY

Revised 14 November 2018

1. SELECTED:

- a. Cadet meets the course prerequisites and he is **SELECTED** because of his ranking on the Master Selection List.
- b. Cadet does not meet the course prerequisites however a submitted waiver request is approved and he is **SELECTED** because of his ranking on the Master Selection List.
- c. Cadets who have initially received the status of **SPARE** or **PENDING** may have their status changed to **SELECTED** at a later date following the Replacement of Withdrawals Process.

2. SELECTED 90/10:

- a. ACL PCs/RCSUs may use the National Summer Training Courses 90/10 Selection Option for the PPS and/or the GPS. The 90/10 Selection Option is optional and ACL PCs/RCSUs are not obligated to adhere to it.
- b. Here is how this option works:
 - (1) 90% of the total vacancies available for the course are awarded to the highest-ranking cadets on the Master Selection List. For example, if the total vacancies available on a specific course for a particular ACL PC is 70, the 63 (70 x 90%) highest-ranking cadets on the list shall be **SELECTED**;

LISTES DE SÉLECTION – TERMINOLOGIE

Révisé le 14 novembre 2018

1. SÉLECTIONNÉ:

- a. Le cadet satisfait aux critères d'admissibilité du cours et il est **SÉLECTIONNÉ** en fonction de son classement sur la liste de sélection principale.
- b. Le cadet ne satisfait pas aux critères d'admissibilité du cours, mais la demande de dérogation soumise est approuvée et il est **SÉLECTIONNÉ** en fonction de son classement sur la liste de sélection principale.
- c. Il est possible que les cadets ayant reçu initialement le statut de **SUBSTITUT** ou **EN ATTENTE** aient un changement de statut à **SÉLECTIONNÉ** à une date ultérieure en fonction du processus de remplacement en cas de désistement.

2. SÉLECTIONNÉ 90/10:

- a. L'option de sélection 90/10 des cours d'instruction d'été nationaux peut être utilisée par les CP LCA/URSC pour la BPA et/ou la BPP. L'option de sélection 90/10 est facultative, et les CP LCA/URSC ne sont pas tenus de l'exercer.
- b. Voici comment fonctionne cette option:
 - (1) Du nombre total de contingents disponibles dans le cours, 90 % sont assignés aux cadets les mieux classés sur la liste de sélection principale. Par exemple, si le nombre total de contingents disponibles dans un cours donné pour un CP LCA en particulier est de 70, les 63 (70 x 90%) cadets les mieux classés sur la liste doivent être **SÉLECTIONNÉS**;

(2) The remaining 10% of the total vacancies available are awarded to cadets meeting the courses prerequisites (including those for which a waiver has been approved), from sqns who did not have a selected cadet on that specific course **for the last two years**. These cadets are ranked lower on the Master Selection List and they would not have been selected in the initial selection process. In the example above, for cadets lower on the list than the 63 cadets already selected, the following 7 highest-ranking cadets on the Master Selection List from sqns who did not have a selected cadet on that specific course for the last two years shall be **SELECTED 90/10**. Of course, no more than one cadet from the same sqn for the same course can be selected when applying this option; and

(3) This option shall be applied separately for each scholarship. A PPS candidate who has previously received a GPS, including earning it on his own merit, cannot use this option to obtain a PPS in subsequent years.

3. DELETED:

- a. Cadet does not meet the course prerequisites, no waiver request has been submitted and the cadet is **DELETED**.
- b. Cadet does not meet the course prerequisites, a submitted waiver request is not approved and the cadet is **DELETED**.
- c. Cadet receives a total score below 60% at the Provincial Selection Boards and the cadet is **DELETED**.

(2) Les 10 % restants du nombre total de contingentements disponibles sont assignés à des cadets satisfaisant aux critères d'admissibilité au cours (incluant ceux dont une demande de dérogation soumise a été approuvée), appartenant à des escs au sein desquels il n'y a pas eu de candidat qui a suivi le cours en question **dans les deux dernières années**. Ces cadets sont moins bien classés sur la liste de sélection principale et n'auraient pas été sélectionnés dans le processus de sélection initial. Dans l'exemple susmentionné, parmi les cadets ayant un classement inférieur à celui des 63 cadets déjà sélectionnés, les 7 cadets les mieux classés appartenant à des escs où il n'y a pas eu de candidat pour le cours en question dans les deux dernières années seront **SÉLECTIONNÉS 90/10**. Bien sûr, lorsqu'on exerce cette option, on ne peut sélectionner plus d'un cadet venant du même esc pour un même cours; et

(3) Cette option doit être exercée de façon distincte pour chacune des bourses. Les candidats à la BPA qui ont reçu précédemment une BPP, même si elle leur a été attribuée en fonction de leur mérite, ne peuvent pas profiter de cette option pour obtenir une BPA dans les années subséquentes.

3. RAYÉ DE LA LISTE:

- a. Le cadet ne satisfait pas aux critères d'admissibilité du cours, aucune demande de dérogation n'a été soumise et le cadet est **RAYÉ DE LA LISTE**.
- b. Le cadet ne satisfait pas aux critères d'admissibilité du cours, la demande de dérogation soumise n'est pas approuvée et le cadet est **RAYÉ DE LA LISTE**.
- c. Le cadet obtient une note totale inférieure à 60 % aux comités de sélection provinciaux et le cadet est **RAYÉ DE LA LISTE**.

- d. Cadet withdraws and he is DELETED.
- e. DELETED cadets are not eligible for selection.
- f. ACL PCs/RCSUs do not have the authority to change the status of a cadet who has been DELETED. However, an ACL PC/RCSU may, for valid reasons, submit a joint request for a DELETED cadet to be re-instated as a SPARE or PENDING cadet. Such a request must be forwarded with justifications to HQ J35. The National Selection Committee will then review the request and a final decision will be forwarded back to the ACL PC/RCSU.

- d. Le cadet se désiste et il est RAYÉ DE LA LISTE.
- e. Les cadets RAYÉS DE LA LISTE ne sont pas éligibles pour sélection.
- f. Les CP LCA/URSC n'ont pas l'autorité de modifier le statut d'un cadet qui a été RAYÉ DE LA LISTE. Cependant, un CP LCA/URSC peut, pour des raisons valables, présenter une demande conjointe afin qu'un cadet RAYÉ DE LA LISTE regagne le statut de SUBSTITUT ou cadet EN ATTENTE. Une telle demande doit être envoyée avec justifications au J35 du QG. Le comité de sélection national examinera la demande et par la suite une décision finale sera transmise au CP LCA/URSC.

4. SPARE:

- a. Cadet meets the course prerequisites but he is not selected because of his lower ranking on the Master Selection List. The cadet remains as a SPARE available for selection in case of withdrawals.

4. SUBSTITUT:

- a. Le cadet satisfait aux critères d'admissibilité du cours, mais il n'est pas sélectionné en raison de son classement moins élevé sur la liste de sélection principale. Le cadet demeure un SUBSTITUT aux fins de sélection en cas de désistement.

5. PENDING:

- a. A cadet applying "over sqn quota" is listed as PENDING.
- b. Here is the definition of "over sqn quota" as it applies to different courses:
 - (1) For the IACE, only one cadet per sqn may apply, PENDING cadets are not authorized;

5. EN ATTENTE:

- a. Un cadet qui présente une mise en candidature «au-delà du quota de l'esc» est inscrit comme étant EN ATTENTE.
- b. Voici ce qu'on entend par «au-delà du quota de l'esc», en fonction des différents cours:
 - (1) Pour l'EICA, un seul cadet par esc peut présenter une mise en candidature, les cadets EN ATTENTE ne sont pas autorisés;

- (2) For the PPS and the GPS, the maximum number of cadets per sqn who may be SELECTED for each of these scholarships is, 2 for sqns with a Registered Cadets Monthly Average (RCMA) of 80 or less, 3 for sqns with an RCMA of 81 to 120, 4 for sqns with an RCMA of 121 to 160 and 5 for sqns with an RCMA of 161 or more. The maximum number of cadets per sqn who may be selected in 2016 for each of these scholarships is found at Appendix 1 to Annex A. In addition, for each scholarship, ACL PCs/RCSUs may permit one additional cadet per sqn to submit an application. If an additional candidate is authorized and all candidates from that same sqn applying for the same scholarship meet the ACL Provincial Selection Board minimum standard of 60%, the candidate with the lowest total score on the Merit List shall be over the maximum number of cadets per sqn who may be selected for that scholarship. This cadet shall be listed as PENDING and he shall not be eligible for selection unless one of the cadets from his own sqn applying for the same scholarship withdraws; and
- (3) For the AATC-AO, the AATC-AM and the AASC only one cadet per sqn may apply. In addition, for each of these courses, ACL PCs/RCSUs may permit one additional cadet per sqn to submit an application. If an additional candidate is authorized and both candidates meet the ACL Provincial Selection Board minimum standard of 60%, the candidate with the lowest total score on the Merit List shall be listed as PENDING.
- (2) Pour la BPA et la BPP, le nombre maximum de cadets par esc qui peuvent être SÉLECTIONNÉS pour chacune des bourses est de, 2 pour les escs dont la moyenne mensuelle des cadets inscrits (MMCI) est de 80 ou moins, 3 pour les escs dont la MMCI est de 81 à 120, 4 pour les escs dont la MMCI est de 121 et 160 et 5 pour les escs dont la MMCI est de 161 ou plus. Le nombre maximum de cadets par esc pouvant être sélectionnés en 2016 pour chacune des bourses se trouve à l'appendice 1 de l'annexe A. De plus, pour chaque bourse, les CP LCA/URSC peuvent permettre à un cadet additionnel par esc de soumettre sa candidature. Si un candidat additionnel est autorisé et tous les candidats du même esc ayant posé leur candidature à la même bourse satisfont à la note de passage minimum de 60% du comité de sélection provincial de la LCA, le candidat avec le pointage cumulatif le moins élevé sur la liste par ordre de mérite sera au-dessus du nombre maximum de cadets par esc pouvant être sélectionné pour cette bourse. Ce cadet sera inscrit comme étant EN ATTENTE et il ne sera pas admissible à la sélection sauf si un cadet de son esc inscrit à la même bourse se désiste; et
- (3) Pour le CTAA-OA, le CTAA-EA et le CASA, un seul cadet par esc peut présenter une mise en candidature. Cependant, pour chacun de ces cours, les CP LCA/URSC peuvent permettre à un candidat additionnel par esc de soumettre sa candidature. Si un candidat additionnel est autorisé et les deux candidats satisfont à la note de passage minimum de 60% du comité de sélection provincial de la LCA, le candidat avec le pointage cumulatif le moins élevé sur la liste par ordre de mérite sera inscrit comme étant EN ATTENTE.

6. NOT REVIEWED:

- a. The cadet's application file has not been reviewed by the ACL PC as the cadet's ranking is so far down on the Master Selection List that he has no realistic chance of being selected, the cadet is listed as NOT REVIEWED. Cadet's application files for cadets listed as NOT REVIEWED shall be submitted to Master Selection Lists OPIs at the same time as all other cadet's application files.

7. SELECTED/INC:

- a. A selected cadet with missing documents is listed as SELECTED/INC. All missing documents are listed in the COMMENTS column of the selection list. When all missing documents are received, the selection list COMMENTS column is amended accordingly and the status of the cadet is changed from SELECTED/INC to SELECTED.
- b. For the PPS and the GPS, **if the Transport Canada Medical Certificate is the only missing document**, the cadet shall be listed as SELECTED but if there are any other missing documents, the cadet shall be listed as SELECTED/INC.

8. SELECTED 90/10/INC:

- a. A selected 90/10 cadet with missing documents is listed as SELECTED 90/10/INC. All missing documents are listed in the COMMENTS column of the selection list. When all missing documents are received, the selection list COMMENTS column is amended accordingly and the status of the cadet is changed from SELECTED 90/10/INC to SELECTED 90/10.

6. NON RÉVISÉ:

- a. Le CP LCA/URSC n'a pas révisé la mise en candidature étant donné que le classement du cadet est si loin au bas de la liste de sélection principale qu'il n'a en réalité aucune chance d'être sélectionné, le cadet est inscrit comme étant NON RÉVISÉ. Tous les dossiers des candidats inscrits comme étant NON RÉVISÉ seront remis au BPR des listes de sélection principales en même temps que tous les autres dossiers des candidats.

7. SÉLECTIONNÉ/INC:

- a. Un cadet sélectionné avec des documents manquants est inscrit comme étant SÉLECTIONNÉ/INC. Tous les documents manquants sont énumérés dans la colonne COMMENTAIRES de la liste de sélection. Une fois tous les documents reçus, la colonne COMMENTAIRES est modifiée en conséquence et le statut du cadet passera de SÉLECTIONNÉ/INC à SÉLECTIONNÉ.
- b. Pour la BPA et la BPP, **si le certificat médical de Transports Canada est le seul document manquant**, le cadet sera inscrit comme étant SÉLECTIONNÉ, mais s'il y a d'autres documents manquants, il sera inscrit comme étant SÉLECTIONNÉ/INC.

8. SÉLECTIONNÉ 90/10/INC:

- a. Un cadet sélectionné 90/10 avec des documents manquants est inscrit comme étant SÉLECTIONNÉ 90/10/INC. Tous les documents manquants sont énumérés dans la colonne COMMENTAIRES de la liste de sélection. Une fois tous les documents reçus, la colonne COMMENTAIRES est modifiée en conséquence et le statut du cadet passera de SÉLECTIONNÉ 90/10/INC à SÉLECTIONNÉ 90/10.

b. For the PPS and the GPS, **if the Transport Canada Medical Certificate is the only missing document**, the cadet shall be listed as SELECTED 90/10 but if there are any other missing documents, the cadet shall be listed as SELECTED 90/10/INC.

b. Pour la BPA et la BPP, **si le certificat médical de Transports Canada est le seul document manquant**, le cadet sera inscrit comme étant SÉLECTIONNÉ 90/10, mais s'il y a d'autres documents manquants, il sera inscrit comme étant SÉLECTIONNÉ 90/10/INC.

9. SPARE/INC:

a. A spare cadet with missing documents is listed as SPARE/INC. All missing documents are listed in the COMMENTS column of the selection list. When all missing documents are received, the selection list COMMENTS column is amended accordingly and the status of the cadet is changed from SPARE/INC to SPARE.

9. SUBSTITUT/INC:

a. Un cadet substitut avec des documents manquants est inscrit comme étant SUBSTITUT/INC. Tous les documents manquants sont énumérés dans la colonne COMMENTAIRES de la liste de sélection. Une fois tous les documents reçus, la colonne COMMENTAIRES est modifiée en conséquence et le statut du cadet passera de SUBSTITUT/INC à SUBSTITUT.

10. PENDING/INC:

a. A pending cadet with missing documents is listed as PENDING/INC. All missing documents are listed in the COMMENTS column of the selection list. When all missing documents are received, the selection list COMMENTS column is amended accordingly and the status of the cadet is changed from PENDING/INC to PENDING.

10. EN ATTENTE/INC:

a. Un cadet en attente avec des documents manquants est inscrit comme étant EN ATTENTE/INC. Tous les documents manquants sont énumérés dans la colonne COMMENTAIRES de la liste de sélection. Une fois tous les documents reçus, la colonne COMMENTAIRES est modifiée en conséquence et le statut du cadet passera de EN ATTENTE/INC à EN ATTENTE.

Annex C
Air Cadets
2019 National Summer Training Courses
Selection Process

2019 MASTER SELECTION LISTS OPIs

Revised 14 November 2018

Region	PC	Course	OPI	OPI COORDINATES		
All	All	All	LCdr Darin McRae HQ J5	Phone # (613) 996-2792	Cell # (613) 818-3458	Fax # (613) 996-1618
				Address: NDHQ, Natl CJCR Sp Gp, C/O Natl CJCR Sp Gp J35, 101 Colonel-By Drive, Ottawa ON K1A 0K2		
				Email : darin.mcrae@forces.gc.ca		
All	All	All	TBC	Phone # (xxx) xxx-xxxx	Cell # (xxx) xxx-xxxx	Fax # (613) 996-1618
				Address: NDHQ, Natl CJCR Sp Gp, C/O J5 Plans (Air Cdts), 101 Colonel-By Drive, Ottawa ON K1A 0K2		
				Email :		
All	All	IACE	LCdr Paul Fraser J3 OIC OSLA	Phone # (613) 990-7005	Cell # (613) 897-0297	Fax # (613) 998-9154
				Address: Ottawa and St Lawrence Area Headquarters, 1 Lewis Gun Road, Ottawa, ON K2K 2W6□		
				Email : paul.fraser2@forces.gc.ca		
All	All	IACE		Phone # (613) 998-9141	Cell # (613) 716-2838	Fax # (613) 998-9154
				Address: Ottawa and St Lawrence Area Headquarters, 1 Lewis Gun Road, Ottawa, ON K2K 2W6□		
				Email :		
Atlantic	NL, PE, NS, NB	All except IACE	Capt L. Williams J5 Plans (Air Cdts)	Phone # (902) 720-4121		Fax # (902) 720-2153
				Address: RCSU (Atl), C/O J5 Plans (Air Cdts), PO Box 99000 STN FORCES, Halifax, NS B3K 5X5		
				Email : Lisa.Williams2@forces.gc.ca		
Eastern	Q/OV	All except IACE	Capt Louis-Patrick Brillant J5 Plans (Air Cdts)	Phone # (450) 358-7099 ext 6522		Fax # (450) 358-7022
				Address: URSC (E), A/S J5 Plans (Air Cdts), CP 100 Succ Bureau-chef, Richelain QC J0J 1R0		
				Email : louis-patrick.brillant@forces.gc.ca		
Central	ON, NW ON	AATC-AO, AM All exept IACE AASC	Capt Ken Reid J5 Plans (Air Cdts)	Phone # (705) 424-1200 ext 7027		Fax # (705) 423-7516
				Address: RCSU (Cen), C/O J5 Plans O (Air Cdts), 174 Hanger Rd (H-3), CFB Borden, PO Box 1000, Stn Main, Borden		
				Email : ken.reid@forces.gc.ca		
Northwest	MB, SK, AB, PTA	All except IACE	Capt Nazar J5 Plans (Air Cdts)	Phone # (204) 833-2500 ext 4614		Fax # (877) 287-0398
				Address : RCSU (NW), C/O J5 Plans (Air Cdts), PO Box 17000 Station Forces Winnipeg, MB R3J 3Y5		
				Email : Nanette.Nazar@forces.gc.ca		
Pacific	BC	All except IACE	Capt Zweng J5 Plans (Air Cdts)	Phone # (250) 363-0846		Fax # (250) 363-0818
				Address: RCSU (Pac), C/O J5 Plans (Air Cdts), PO Box 17000 Stn Forces, Victoria BC V9A 7N2		
				Email : Jacqueline.Zweng@forces.gc.ca		

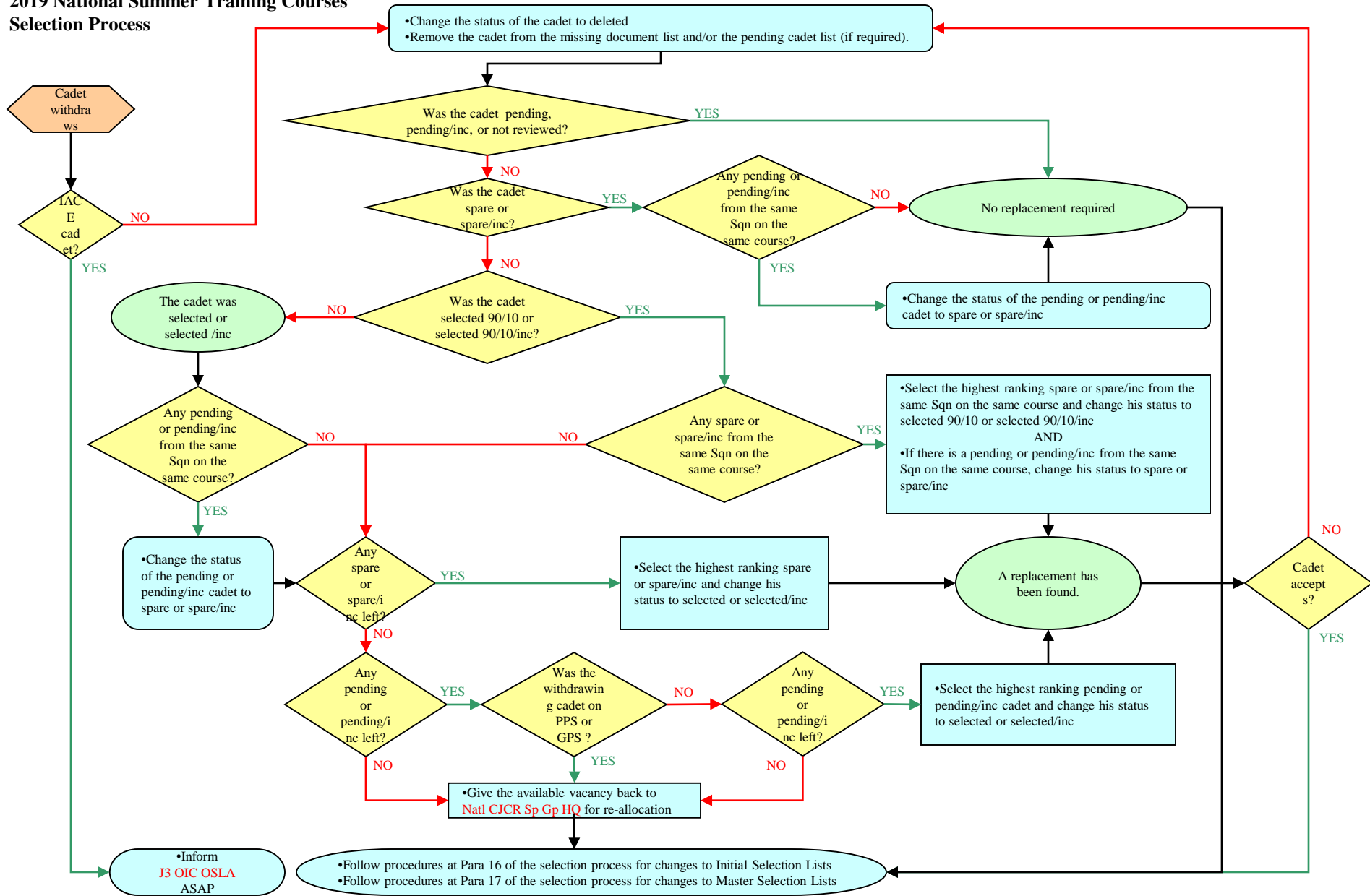
Annexe C
Cadets de l'Air
Cours d'instruction d'été nationaux 2019
Processus de sélection

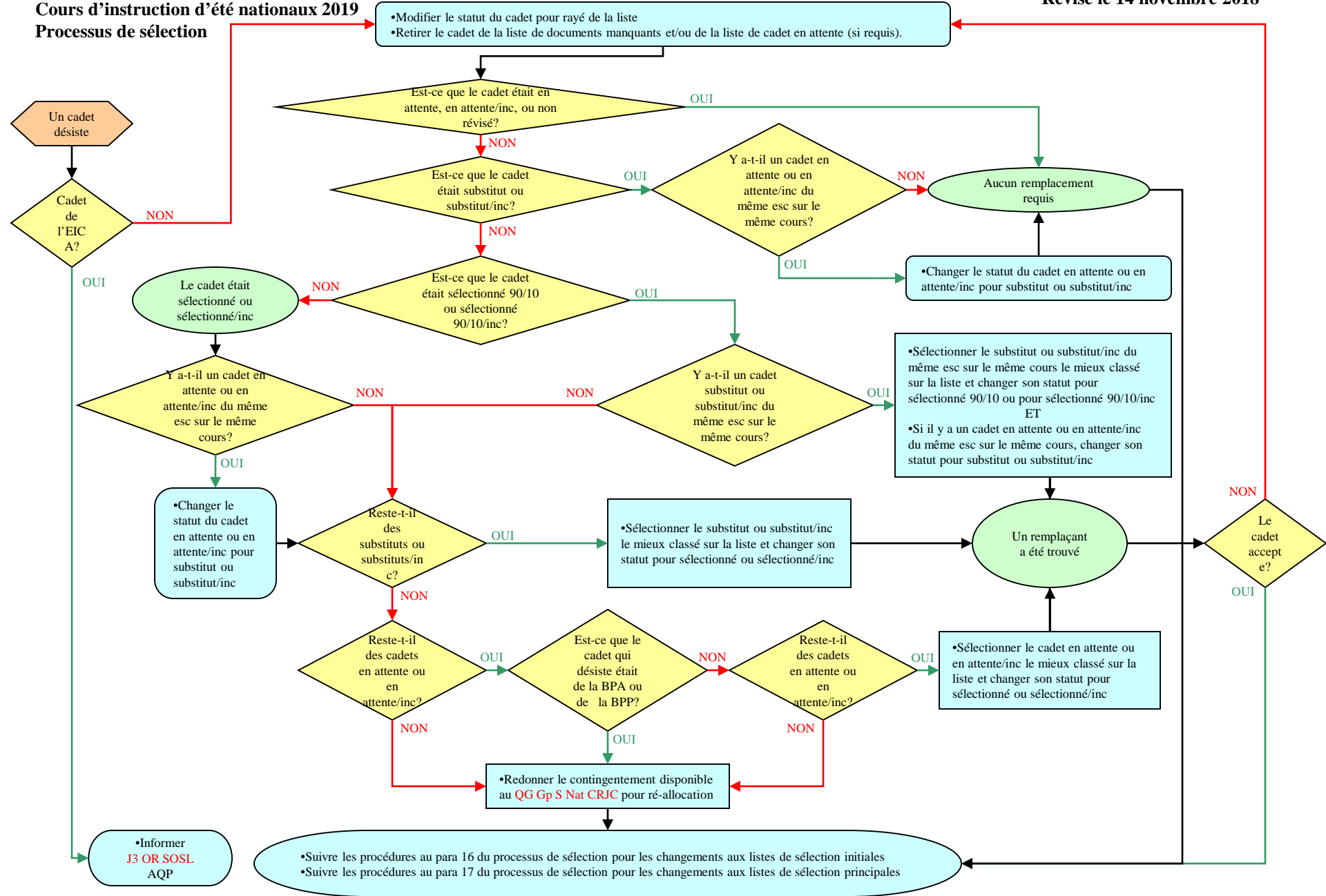
BPR DES LISTES DE SÉLECTION PRINCIPALES 2019

Révisé le 14 novembre 2018

Région	CP	Cours	BPR	COORDONNÉES DU BPR		
Tous	Tous	Tous	Capc Darin McRae J35 du QG	No Téléphone: (613) 996-2792	No Cell (613) 818-3458	Télec.: (613) 996-1618
				Adresse: QGDN, Gp S Nat CJRC, A/S Gp S Nat CRJC J35, 101 Prom. Colonel-By, Ottawa ON K1A 0K2		
				Courriel : darin.mcrae@forces.gc.ca		
Tous	Tous	Tous	TBC	No Téléphone: (xxx) xxx-xxxx	No Cell (xxx) xxx-xxxx	Télec.: (613) 996-1618
				Adresse: QGDN, Gp S Nat CJRC, C/O J5 Plans (Cadets de l'Air), 101 Prom. Colonel-By, Ottawa ON K1A 0K2		
				Courriel :		
Tous	Tous	EICA	Capc Paul Fraser J3 OR SOSL	No Téléphone: (613) 990-7005	No Cell (613) 897-0297	Télec.: (613) 998-9154
				Adresse: Quartier général de la secteur d'Ottawa et St-Laurent □chemin, Lewis Gun, Ottawa, ON K2K 2W6 □		
				Courriel : paul.fraser2@forces.gc.ca		
Tous	Tous	EICA		No Téléphone: (613) 998-7141	No Cell (613) 716-2838	Télec.: (613) 998-9154
				Adresse: Quartier général de la secteur d'Ottawa et St-Laurent □chemin, Lewis Gun, Ottawa, ON K2K 2W6 □		
				Courriel :		
Atlantique	TN, PE, NE, NB	Tous sauf EICA	Capt L. Williams J5 Plans (Cadets de l'Air)	No Téléphone: (902) 720-4121		Télec.: (902) 720-2153
				Adresse: RCSU (Atl), C/O J5 Plans (Cadets de l'Air), PO Box 99000 STN FORCES, Halifax, NS B3K 5X5		
				Courriel : Lisa.Williams2@forces.gc.ca		
Est	Q/VO	Tous sauf EICA	Capt Louis-Patrick Brillant J5 Plans (Cadets de l'Air)	No Téléphone: (450) 358-7099 ext 6522		Télec.: (450) 358-7022
				Address: URSC (E), C/O J5 Plans (Cadets de l'Air), CP 100 Succ Bureau-chef, Richelain QC J0J 1R0		
				Courriel : louis-patrick.brillant@forces.gc.ca		
Centre	ON, NW ON	CTAA-OA, EA Tous sauf EICA CASA	Capt Ken Reid J5 Plans (Cadets de l'Air)	No Téléphone: (705) 424-1200 ext 7027	No Cell (705) 725-3954	Télec.: (705) 423-7516
				Adresse: RCSU (Cen), C/O J5 Plans (Cadets de l'Air), 174 Hanger Rd (H-3), CFB Borden, PO Box 1000, Stn Main		
				Courriel : ken.reid@forces.gc.ca		
Nord-Ouest	MB, SK, AB, PTA	Tous sauf EICA	Capt Nazar J5 Plans (Cadets de l'Air)	No Téléphone: (204) 833-2500 ext 4614		Télec.: (877) 287-0398
				Adresse : RCSU (NW), C/O J5 Plans (Cadets de l'Air), PO Box 17000 Station Forces Winnipeg, MB R3J 3Y5		
				Courriel : Nanette.Nazar@forces.gc.ca		
Pacifique	CB	Tous sauf EICA	Capt Zweng J5 Plans (Cadets de l'Air)	No Téléphone: (250) 363-0846		Télec.: (250) 363-0818
				Adresse: RCSU (Pac), C/O J5 Plans (Cadets de l'Air), PO Box 17000 Stn Forces, Victoria BC V9A 7N2		
				Courriel : Jacqueline.Zweng@forces.gc.ca		

REPLACEMENT OF WITHDRAWALS PROCESS FLOWCHART





**Annex E
Air Cadets
2018 National Summer Training Courses
Selection Process**

**Annexe E
Cadets de l'Air
Cours d'instruction d'été nationaux 2018
Processus de sélection**

NOTIFICATION OF CHANGE

AVIS DE CHANGEMENT

Date: 22 April 2018

Date: 22 avril 2018

Please be advised of the following change(s).
Veuillez prendre note du (des) changement(s) suivant(s).

The status of the following cadet has been changed:
Le statut du cadet ci-dessous a été changé:

From/de **SELECTED/INC – SÉLECTIONNÉ/INC**
To/à **SELECTED – SÉLECTIONNÉ**

Course/Cours: **Power Pilot Scholarship – Bourse de pilote d'avion**
Surname, given name/Nom, prénom: **Smith, John**
Squadron/Escadron: **222**
PC - Reg/CP - Rég: **BC - Pac – CB - Pac**
Reason/Raison: **Missing documents received – Documents manquants reçus**

Other comments (if required)/Autres commentaires (si requis):

**Capt L. Williams
J5 Plans (Air Cdts) - J5 Plans (Cadets de l'Air)
RCSU (Pac) – URSC (Pac)**

**Annex F
Air Cadets
2018 National Summer Training Courses
Selection Process**

**Annexe F
Cadets de l'Air
Cours d'instruction d'été nationaux 2018
Processus de sélection**

NOTIFICATION OF CHANGE

AVIS DE CHANGEMENT

Date: 22 April 2018

Date: 22 avril 2018

Please be advised of the following change(s).
Veuillez prendre note du (des) changement(s) suivant(s).

The following cadet has been DELETED from the selection list:
Le cadet ci-dessous a été RAYÉ DE LA LISTE de sélection:

Course/Cours: **Power Pilot Scholarship – Bourse de pilote d'avion**
Surname, given name/Nom, prénom: **Smith, John**
Squadron/Escadron: **154**
PC - Reg/CP - Rég: **NS - Atl – N.É. - Atl**
Reason/Raison: **Accepted to RMC – Accepté au CMR**

The following cadet has been SELECTED:
Le cadet ci-dessous a été SÉLECTIONNÉ:

Course/Cours: **Power Pilot Scholarship – Bourse de pilote d'avion**
Surname, given name/Nom, prénom: **Turner, Kevin**
Squadron/Escadron: **106**
PC - Reg/CP - Rég: **NS - Atl – N.É. - Atl**
Reason/Raison: **Replacement for cadet Smith – Remplacement pour le cadet Smith**

Other comments (if required)/Autres commentaires (si requis):

A Medical Certificate is required for cadet Turner – Un certificat médical est requis pour le cadet Turner

**Capt L. Williams
J5 Plans (Air Cdts) - J5 Plans (Cadets de l'Air)
RCSU (Pac) – URSC (Pac)**

**Annex G
Air Cadets
2018 National Summer Training Courses
Selection Process**

**Annexe G
Cadets de l'Air
Cours d'instruction d'été nationaux 2018
Processus de sélection**

NOTIFICATION OF CHANGE

AVIS DE CHANGEMENT

Date: 22 April 2018

Date: 22 avril 2018

Please be advised of the following change(s).
Veuillez prendre note du (des) changement(s) suivant(s).

The following cadet has been DELETED from the selection list:
Le cadet ci-dessous a été RAYÉ DE LA LISTE de sélection:

Course/Cours:	AASC - CASA
Surname, given name/Nom, prénom:	Tremblay, Jean
Squadron/Escadron:	555
PC - Reg/CP - Rég:	QC/OV - East – QC/VO - Est
Reason/Raison:	Civilian job – Emploi civil

Other comments (if required)/Autres commentaires (si requis):

**QC/OV - East has no more spares and no more pending cadets.
Natl CJCR Sp Gp HQ, please allocate this AASC vacancy to another PC - Reg.**

**QC/VO - Est n'a plus de substitut ni de cadet en attente.
QG Gp S Nat CRJC, S.V.P. attribuer ce contingentement du CASA à un autre CP - Rég.**

**Capt L. Williams
J5 Plans (Air Cdts) - J5 Plans (Cadets de l'Air)
RCSU (Pac) – URSC (Pac)**

Annex H
Air Cadets
2019 National Summer Training Courses
Selection Process

2019 ACL PC's CONTACT LIST

REVISED 9 NOVEMBER 2018

PC	CONTACT NAME	EMAIL ADRESSS	TELEPHONE NUMBERS
NATIONAL HQ'S	Josée Woodford – Executive Assistant	jwoodford@aircadetleague.com	613-725-1504
NAT. COMMITTEE	Marc Lacroix – committee Chair	marc.lacroix@stm.info	514-919-6471
TN & L	William Cahill – PC Chair	wcahill@coxandpalmer.com	709-570-5577
NS	Bruce Morse – PC Chair	brucemorse2@gmail.com	902-698-0123
NB	Paul Dowling – Coordinator	jpdowling@gmail.com	506-471-3122
PEI	Kendra Stordy-Mellish – PC Chair	Kendramellish@gmail.com	509-9996939
QC/OV	Serge Philibert Ex-Officio & Coordinator	ex.officio@cadetsair.ca	450-922-9825 438-496-9825
ON	David Brown – ON Executive Director (interim) Brenda La - Coordinator	execdir@aircadetleague.on.ca labrenda22@gmail.com	647-628-1952 416-825-7877
MB	Vern Toews – PC Chair	Vern.toews@aclmb.com	306-789-0421
SK	David Deswiage - PC Chair Richard Petrowski	davidd@skacl.ca richardp@skacl.ca	306-250-4786 1-888-383-9285
AB	Rhonda Barraclough – PC Chair	barralough@alignab.ca	780-233-5459
NORTHERN (PTAAC)	Christian Stumpf – Pan Territorial Chair	northbayer@sympatico.ca	867-222-0031
BC	Gail Elgert - Coordinator	elgert.bcpc@gmail.com	604-575-9327

Annexe H
 Cadets de l'air
 Cours d'instruction d'été nationaux 2019
 Processus de sélection

LISTE DES PERSONNES-RESSOURCES DES CP LCA 2019

REVISÉ LE 9 NOVEMBRE 2018

CP	NOM DU CONTACT	ADRESSE COURRIEL	NUMÉROS DE TÉLÉPHONE
SIÈGE NATIONAL	Josée Woodford Adjointe exécutive	jwoodford@aircadetleague.com	613-725-1504
COMITÉ NATIONAL	Marc Lacroix – Président du comité	marc.lacroix@stm.info	514-919-6471
TN & L	William Cahill – Président du CP	wcahill@coxandpalmer.com	709-570-5577
NÉ	Bruce Morse – Président du CP	brucemorse2@gmail.com	902-698-0123
NB	Paul Dowling – Coordinateur	jpdowling@gmail.com	506-471-3122
IPE	Kendra Stordy-Mellish – Présidente du CP	Kendramellish@gmail.com	509-9996939
QC/VO	Serge Philibert Ex-Officio & Coordinateur	ex.officio@cadetsair.ca	450-922-9825 438-496-9825
ON	David Brown – ON Directeur général (interim) Brenda La - Coordinatrice	execdir@aircadetleague.on.ca labrenda22@gmail.com	647-628-1952 416-825-7877
MB	Vern Toews – Président du CP	Vern.toews@aclmb.com	306-789-0421
SK	David Deswiage – Président du CP Richard Petrowski – Directeur Executif	davidd@skacl.ca richardp@skacl.ca	306-250-4786 1-888-383-9285
AB	Rhonda Barraclough – Présidente du CP	barralough@alignab.ca	780-233-5459
NORTHERN (PTAAC)	Christian Stumpf – Président Pan Territorial	northbayer@sympatico.ca	867-222-0031
CB	Gail Elgert - Coordinator	elgert.bcpc@gmail.com	604-575-9327



SCORING SHEET

INTERNATIONAL AIR CADET EXCHANGE

AIR CADET: _____
 Surname

_____ Given Name(s)

SQUADRON: _____

GENDER: _____

	GENERAL FACTORS	SCORE	EXPLANATORY COMMENTS
1	ATTITUDE, MOTIVATION, KNOWLEDGE AND INTEREST IN AIR CADETS AND EXTRA-CURRICULAR ACTIVITIES	/ 35	
2	ATTITUDE, MOTIVATION, KNOWLEDGE AND INTEREST TOWARD THE IACE PROGRAM	/ 15	
3	EDUCATION	/ 20	
4	GENERAL KNOWLEDGE ABOUT CANADA AND WORLD AFFAIRS	/ 15	
5	DRESS AND DEPORTMENT	/ 5	
6	SELF-EXPRESSION	/ 10	
TOTAL SCORE		/ 100	



FICHE DE POINTAGE

ÉCHANGE INTERNATIONAL DES CADETS DE L'AIR

NOM DU CADET: _____
Nom de famille Prénom(s)

ESCADRON: _____ **SEXE:** _____

	CRITÈRES GÉNÉRIQUES	ÉVALUATION	COMMENTAIRES/NOTES
1	ATTITUDE, MOTIVATION, CONNAISSANCES ET INTÉRÊT DANS LES CADETS DE L'AIR ET ACTIVITÉS PARASCOLAIRES	/ 35	
2	ATTITUDE, MOTIVATION, CONNAISSANCES ET INTÉRÊT DANS LE SUJET VISÉ	/ 15	
3	ÉDUCATION	/ 20	
4	CONNAISSANCES GÉNÉRALES – AFFAIRES DOMESTIQUES ET INTERNATIONALES	/ 15	
5	UNIFORME ET TENUE	/ 5	
6	EXPRESSION ET COMMUNICATIONS ORALES	/ 10	
NOTE TOTALE		/ 100	



SCORING SHEET

- POWER PILOT SCHOLARSHIP
- GLIDER PILOT SCHOLARSHIP

AIR CADET: _____
 Surname

_____ Given Name(s)

SQUADRON: _____

GENDER: _____

	GENERAL FACTORS	SCORE	EXPLANATORY COMMENTS
1	ATTITUDE, MOTIVATION, KNOWLEDGE AND INTEREST IN AIR CADETS AND EXTRA-CURRICULAR ACTIVITIES	/ 20	
2	ATTITUDE, MOTIVATION, KNOWLEDGE AND INTEREST TOWARD SUBJECT MATTER	/ 15	
3	EDUCATION	/ 20	
4	GENERAL KNOWLEDGE	/ 5	
5	DRESS AND DEPORTMENT	/ 5	
6	SELF-EXPRESSION	/ 5	
7	QUALIFYING EXAM	/ 30	
TOTAL SCORE		/ 100	



FICHE DE POINTAGE

- BOURSE DE PILOTE D'AVION
- BOURSE DE PILOTE DE PLANEUR

NOM DU CADET: _____
Nom famille Prénom(s)

ESCADRON: _____ **SEXE:** _____

	CRITÈRES GÉNÉRIQUES	ÉVALUATION	COMMENTAIRES/NOTES
1	ATTITUDE, MOTIVATION, CONNAISSANCES ET INTÉRÊT DANS LES CADETS DE L'AIR ET ACTIVITÉS PARASCOLAIRES	/ 20	
2	ATTITUDE, MOTIVATION, CONNAISSANCES ET INTÉRÊT DANS LE SUJET VISÉ	/ 15	
3	ÉDUCATION	/ 20	
4	CONNAISSANCES GÉNÉRALES	/ 5	
5	UNIFORME ET TENUE	/ 5	
6	EXPRESSION ET COMMUNICATIONS ORALES	/ 5	
7	NOTE D'EXAMEN	/ 30	
NOTE TOTALE		/ 100	



SCORING SHEET

For Provincial Committee Use (as required):

- ADVANCED AVIATION TECHNOLOGY COURSE – AIRPORT OPERATIONS**
- ADVANCED AVIATION TECHNOLOGY COURSE – AIRCRAFT MAINTENANCE**
- ADVANCED AEROSPACE COURSE**

AIR CADET: _____
 Surname

_____ Given Name(s)

SQUADRON: _____

GENDER: _____

	GENERAL FACTORS	SCORE	EXPLANATORY COMMENTS
1	ATTITUDE, MOTIVATION, KNOWLEDGE AND INTEREST IN AIR CADETS AND EXTRA-CURRICULAR ACTIVITIES	/ 35	
2	ATTITUDE, MOTIVATION, KNOWLEDGE AND INTEREST TOWARD SUBJECT MATTER	/ 30	
3	EDUCATION	/ 20	
4	GENERAL KNOWLEDGE	/ 5	
5	DRESS AND DEPORTMENT	/ 5	
6	SELF EXPRESSION	/ 5	
TOTAL SCORE		/ 100	



FICHE DE POINTAGE

Pour Comités Provinciaux (tel que requis):

- COURS DE TECHNOLOGIE AVANCÉE DE L'AVIATION – OPÉRATIONS D'UN AÉROPORT
- COURS DE TECHNOLOGIE AVANCÉE DE L'AVIATION – ENTRETIEN D'AÉRONEFS
- COURS D'AÉROSPATIALE AVANCÉE

NOM DU CADET: _____
Nom de famille

_____ Prénom(s)

ESCADRON : _____

SEXE: _____

	CRITÈRES GÉNÉRIQUES	ÉVALUATION	COMMENTAIRES/NOTES
1	ATTITUDE, MOTIVATION, CONNAISSANCES ET INTÉRÊT DANS LES CADETS DE L'AIR ET ACTIVITÉS PARASCOLAIRES	/ 35	
2	ATTITUDE, MOTIVATION, CONNAISSANCES ET INTÉRÊT DANS LE SUJET VISÉ	/ 30	
3	ÉDUCATION	/ 20	
4	CONNAISSANCES GÉNÉRALES	/ 5	
5	UNIFORME ET TENUE	/ 5	
6	EXPRESSION ET COMMUNICATIONS ORALES	/ 5	
NOTE TOTALE		/ 100	